

**10** 产品及遥控器上的“环保使用期限”标识（如左图所示），表明本产品及遥控器的“环保使用期限”为10年。电池等可更换部件的环保使用期限可能与产品及遥控器环保使用期限有所不同。只有产品在符合本说明书规定的正常条件下使用，“环保使用期限”才有效。

部件名称	有毒有害物质或元素					
	铅 (Pb)	汞 (Hg)	镉 (Cd)	六价铬Cr (VI)	多溴联苯 (PBB)	多溴二苯醚 (PBDE)
机芯	×	○	○	○	○	○
液晶屏	×	×	○	○	○	○
前壳	○	○	○	○	○	○
后壳	○	○	○	○	○	○
扬声器	○	○	○	○	○	○
遥控器	×	○	○	○	○	○
金属结构件	○	○	○	○	○	○
底座及挂架	○	○	○	○	○	○
装饰件	○	○	○	○	○	○
电源线及连接线	×	○	○	○	○	○

○：表示该有毒有害物质在该部件所有均质材料中的含量均在SJ/T 11363-2006规定的限值要求以下。  
 ×：表示该有毒有害物质至少在该部件的某一均质材料中的含量超出SJ/T 11363-2006规定的限值要求。  
 注1：本产品应用环保设计理念，采用无铅化生产工艺，达到欧盟“关于在电子电气设备中限制使用某些有害物质指令”（RoHS）要求。含有有毒有害物质或元素的部件皆因全球技术发展水平限制而无法实现有毒有害物质或元素的替代。  
 注2：上述部件分类视具体产品有所不同，以实际产品为准。

\* 本产品外壳阻燃性能等级低于2级。

版本:72-LP21M6-001  
 产品执行标准号:Q/WP2045-2009  
 产品标准备案号:QB/441300331602-2009

尊敬的客户:如在使用中遇到问题,请拨打TCL全国  
 统一用户服务热线4008-123456咨询  
 公司维修服务部地址请咨询4008-123456

**TCL集团股份有限公司**  
 地址:广东省惠州市仲恺高新技术开发区十九号小区  
 服务热线:4008-123456  
 传真:0752-2636307  
 邮编:516006

www.tcl.com

# 液晶电视

L26P21BDE/L32P21BDE/L37P21BDE/L37P21FBDE  
 L40P21FBDE/L42P21FBDE/L46P21FBDE/L55P21FBDE

## 使用说明书

尊敬的客户,因本机功能较多,为了充分有效地应用各项功能,使用前,请您详细阅读本机使用说明书。

创意感动生活  
 The Creative Life

**TCL**

---

---

# 目录

目录.....	01
安全警示及注意事项.....	02
主要随机附件.....	02
本机功能及特色.....	03
外观图解及连接说明.....	04
遥控器说明.....	05
基本操作.....	05
菜单功能.....	06
1、频道.....	06
2、多媒体.....	06
3、网络.....	07
4、娱乐.....	08
5、资讯.....	08
6、我的账号.....	09
7、设置.....	09
数字电视.....	12
1、频道.....	12
2、搜台.....	13
多媒体、网络下载功能问题与解答.....	14
整机技术规格.....	16
故障分析及排除.....	17

---

---

# 安全警示及注意事项

使用本产品前，请仔细阅读下列注意事项，并请妥善保存以备日后查询。

---

## 产品 使用本产品时请依照下列规范要求

---

- ◆ 请不要遮盖或阻塞机体背后散热孔，以免妨碍机体散热。
  - ◆ 请不要用锐利物、金属或液体触碰信号接头或进入散热孔内，以免电路短路及产品损坏。
  - ◆ 如果您很长一段时间不使用本产品，请将电源线插头拔下。
  - ◆ 请不要尝试自行分解、拆卸本产品任何部分，这样的行为可能会损坏产品及对人体造成伤害，并使您所享有的产品保修失效。
  - ◆ 请不要用手指直接接触屏幕表面，这样可能会损伤屏幕表面，且皮肤上的油脂若留在屏幕上将很难清除。
  - ◆ 请不要对LCD屏幕施加压力，LCD屏幕是非常精致且脆弱的。
- 

## 插头 在下列情况下，请拔下本产品的电源线：

---

- ◆ 如果您很长一段时间不使用本产品。
  - ◆ 如果电源线或电源插座/插头有损坏。
  - ◆ 请您依照本使用手册说明进行产品组装或调整，请不要自行以非本手册说明范围内的方式或程序调整或操作本产品，如果您以非本手册的方式或程序调整或操作本产品及发生不可预期的状况，请您将电源线拔下并通知本公司相关客服/技术人员为您处理。
  - ◆ 如果产品受撞击或摔落，以致外壳破损时。
- 

## 电源线及信号连接线

---

- ◆ 请不要让任何物体压迫电源线或信号连接线。
  - ◆ 请不要让本产品之电源线或信号连接线经过过道，或人们可能常走动的地方，以避免线体被踩到。
  - ◆ 请不要让电源插座或电源线超负荷使用。
  - ◆ 请不要让本产品之电源线或信号连接线置于潮湿的地方。
- 

## 使用环境

---

- ◆ 请勿将本产品置于不稳定的推车、架子或桌子上。
  - ◆ 请将本产品置于通风环境良好的地方使用。
  - ◆ 请勿将本产品置于过热、冷或太潮湿的地方。
  - ◆ 请勿将本产品置于阳光直接照射的地方。
  - ◆ 设备不应遭受水滴或水溅，不应放置诸如花瓶一类的装有液体的物品。
  - ◆ 请勿将本产品置于灰尘较多的地方。
- 

## 清洁注意事项

---

- ◆ 清洁LCD屏幕时请使用干燥的软质具绒毛的布料或液晶专用清洗剂，以清除屏幕上的灰尘脏污。
  - ◆ 擦拭LCD屏幕表面时请勿施压。
  - ◆ 请不要使用水及其它化学清洁剂擦拭LCD屏幕表面，化学药剂可能会损伤LCD屏幕表面。
- 

## 多媒体存储设备插拔注意事项

---

- ◆ 多媒体存储设备（U盘、移动硬盘等）拔除时，请确认设备不在多媒体播放模式下或下载中。
- 

# 主要随机附件

- ◆ 遥控器一个
- ◆ 说明书、保修卡、合格证等
- ◆ 卡拉OK转接线一根（部分机型有）
- ◆ 电源线一根

---

# 本机功能及特色

---

## 本机功能

---

### 电视机功能

---

- ① 中文菜单
- ② 三种可选色温
- ③ 全功能红外线遥控
- ④ 全频道自动调谐和手动调谐
- ⑤ AV（视频）、YPbPr（分量）、VGA（电脑）及数字 HDMI、USB接口
- ⑥ 支持SDTV及HDTV模式（480i/480p、576i/576p、720p、1080i/1080p）
- ⑦ TV状态无信号15分钟自动待机
- ⑧ 多媒体USB接口，具有电影、音乐、图片播放功能
- ⑨ 智能音量
- ⑩ 多种声音效果模式
- ⑪ 具有壁挂、桌面声音场景选择（部分机型无此功能）
- ⑫ 网络下载

---

### 电脑显示器功能

---

- ① 提供大屏幕显示，高分辨率以及极好的彩色精确度
- ② 提供动态的显示区域，自动调整大小、自动居中，以及完美的几何图形
- ③ 支持电脑音源接入
- ④ 支持多种电脑显示格式，并有自适应显示功能

---

### 多媒体功能

---

- ① 智能化用户界面，操作简单
- ② 图片浏览、音乐播放、视频播放
- ③ 支持U盘、USB移动硬盘、MP3、读卡器等USB存储设备

---

### 本机特色

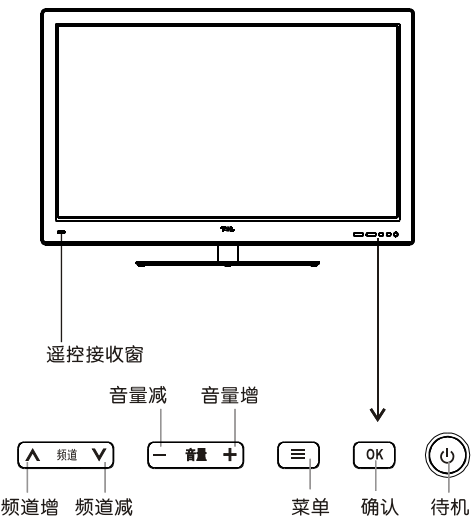
---

- ① 支持模拟电视PAL DK I M BG 制式
- ② 高清电影播放，支持1080P H.264/TS流/MPEG2及720P RM/RMVB格式的高清晰电影文件及MPEG4、MPEG1、AVI等视频格式
- ③ JPEG/BMP等图片文件及MP3音乐播放
- ④ 自然光技术，更节能护眼
- ⑤ 设备自动识别技术，信源切换更智能、自动化
- ⑥ 多种画质处理技术应用：3D亮色分离、动态对比度、彩色边缘改善，使画面更清晰亮丽
- ⑦ 卡拉OK
- ⑧ 网络下载
- ⑨ 体感游戏
- ⑩ 天气预报

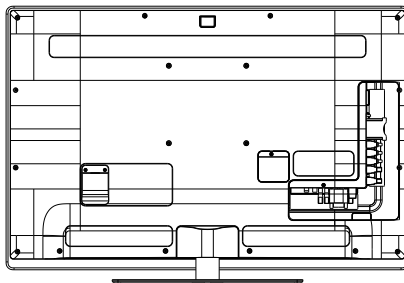
# 外观图解及连接说明

说明书中所有图示均为示意图，请以实物为准。

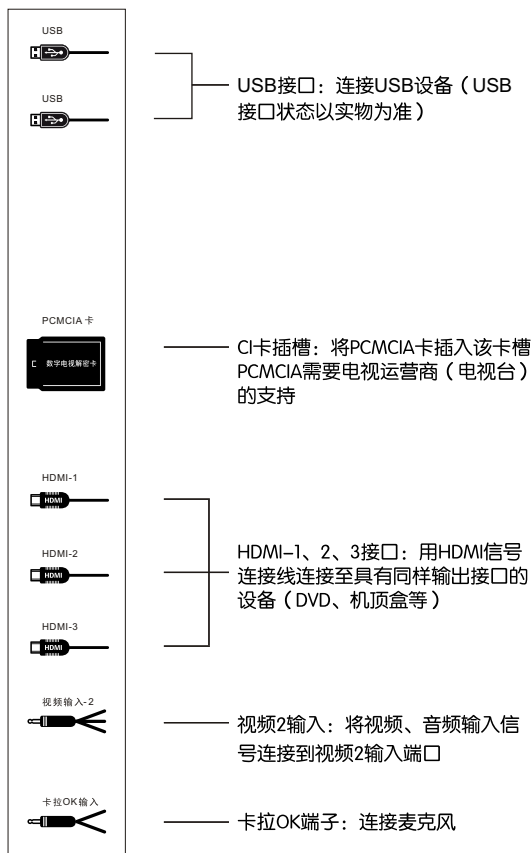
## 正面示意图



## 背面示意图

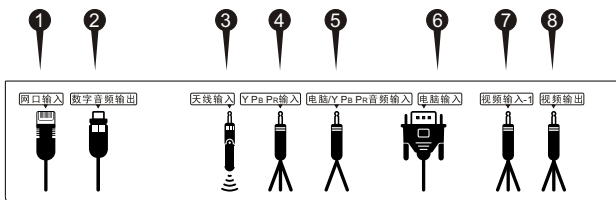


## 右侧AV端子示意图



## 下侧AV端子示意图

- ① 网口输入：网络接口
- ② 数字音频输出：数字音频信号连接到其它设备的数字音频输入口
- ③ 天线输入：连接天线或 CATV 信号线
- ④ Y Pb Pr输入：将分量信号源（DVD、镭射影碟机、录像机或摄影机等）连接至分量信号输入端口
- ⑤ 电脑/Y Pb Pr音频输入：用专用连接线连接至电脑主机上的音频输出端口上
- ⑥ 电脑输入：用VGA 信号连接线连接至电脑主机上
- ⑦ 视频1输入：将视频、音频输入信号连接到视频1输入端口
- ⑧ 视频输出：把音/视频信号连接到其它设备的视频/音频输入端口

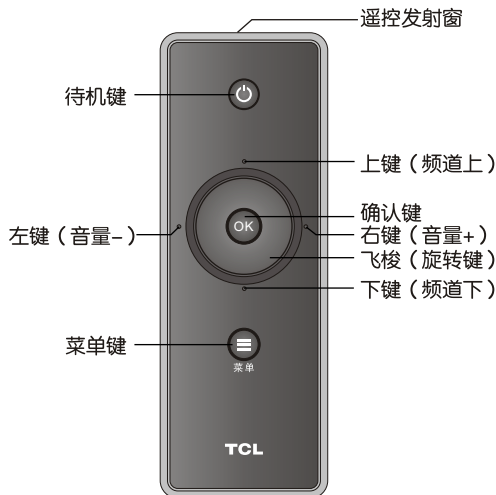


## 遥控器说明

遥控器图解（此为示意图，具体以实物为准）遥控器的“OK”键为确认键；飞梭上的上下键为频道上/下键；飞梭上的左右键为音量-/+键；后面将不再描述，飞梭可用于调整或选择。

遥控器的使用请注意以下事项：

- 1、打开遥控器背面的电池盒盖，然后按电池盒内所标注的极性相应放入两节7号电池，最后把电池盒盖盖上。
- 2、请将遥控器对准主机前壳上的遥控接收窗。若主机与遥控器之间有障碍物，遥控可能会失灵。
- 3、为确保遥控器良好的操作性能，如发现操作不正常，请立即更换电池。
- 4、不要将新、旧电池或不同型号的电池混合使用。
- 5、电池电力微弱时会发生泄漏电解液现象，这会损坏遥控器。一旦发现电力微弱，应尽快更换电池。
- 6、若长期不使用遥控器，请把电池取出，以免电池泄漏电解液。



## 基本操作

### 连接天线及电源

请将天线或有线电视插头与本机的天线插头连接，将电视机连接至交流电源插座。

### 开机

按下电视机上的电源开关键，打开电视机。在开机状态下按下遥控器上的待机键，电视机进入待机状态；在待机状态下按下遥控器上的待机键，电视机进入开机状态。

### 关机

按遥控器上的“待机”键，此时，电视机进入待机状态。

注：如果很长时间不使用本机，那么请将交流电源线插头拔出插座。

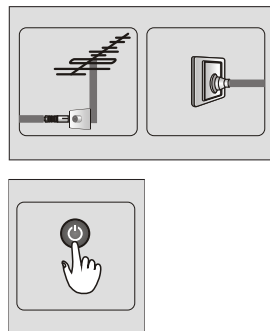
### 搜台

自动搜台-进入自动搜台功能

- 1、按下遥控器或面板上的菜单键开启屏幕主菜单。
- 2、选择设置中的节目搜索，按确认键进入。
- 3、按上/下键选择全频点搜台项，按确认键进入，信号类型选择模拟TV，选择开始搜索，按确认键开始自动搜台。
- 4、要返回前一级菜单或选项，按菜单键。
- 5、要关闭菜单，请连续按菜单键。

### 改变频道、音量的简单操作

按下遥控器上的频道上/下键即可切换频道（音量的增减请按音量+/-），按下电视机上的频道上/下键也可切换频道（音量的增减请按音量+/-键）。



# 菜单功能

本机使用一个屏幕菜单系统来引导您进行操作，下面介绍如何用遥控器的相应按钮来操作屏幕菜单系统以达到您满意的视听效果。

以下的操作说明及简图是在TV信号状态下的，如有例外将会特别注明。

## 主菜单

按菜单键，打开主菜单，包含7项：频道、多媒体、网络、娱乐、资讯、我的账号、设置。

## 1、频道

子菜单内容：电子节目单、输入选择、频道编辑、喜好频道列表、预约节目管理、广播；按OK键进入选中项所对应的子菜单列表中，按菜单键退出主菜单。



- 1、电子节目单（见数字电视功能部分描述）
- 2、输入选择  
按上/下/左/右键选择相应的输入（信号源），可以选择数字信号、模拟信号、视频1、视频2、HDMI1、HDMI2、HDMI3、YPBPR、电脑，按OK键切换至所选信源。
- 3、频道编辑（见数字电视功能部分描述）
- 4、喜好频道列表（见数字电视功能部分描述）
- 5、预约节目管理（见数字电视功能部分描述）
- 6、广播（见数字电视功能部分描述）

## 2、多媒体

子菜单内容：我的电影、我的音乐、我的图片、文件浏览。

### 电影

- 1、按上/下/左/右/飞梭键浏览电影名称，按OK键进入所选影片简介界面，按菜单键退出影片简介并返回上一级菜单。
- 2、在电影简介界面中，按上/下键选择操作按钮，按OK键确认；若选择播放按钮，则开始播放电影，若选择返回按钮则返回上一级菜单。
- 3、刚进入播放电影状态，会显示影片信息及遥控器上各按键功能提示信息，该信息显示3秒。
- 4、在播放电影状态下，遥控器上的飞梭键顺时针旋转/逆时针旋转快速加减音量，按左键快退（X2/X4/X8/X16），按右键快进（X2/X4/X8/X16），按上键播放上一部电影，按下键播放下一部电影，按OK键暂停/播放正在播放的电影。
- 5、在播放电影状态下，按菜单键进入电影控制台菜单。控制台按钮从左至右分别为播放/暂停、快退、快进、上一部、下一部、切换、图效、比例、片源、音量、返回。



切换：可以供用户选择音轨、字幕和节目。

图效：可以改变当前播放视频的图像模式（明亮、标准、柔和）。

比例：可以改变当前播放视频的比例模式（4：3、16：9、原比例）。

片源：可以显示当前播放视频文件的一些信息。

音量：可以改变当前视频的音量。

返回：可以退出当前播放的视频回到电影目录中。

## 音乐

- 1、按上/下/左/右/飞梭键选择音乐，按OK键开始播放所选音乐，按菜单键退出并返回上一级。
- 2、刚进入播放音乐状态，会显示播放状态时遥控器上各按键功能提示信息，该信息显示3秒。
- 3、在播放音乐状态下，按菜单键进入音乐播放控制台菜单，当出现控制台时，按菜单键退出控制台菜单。
- 4、在播放音乐状态下，顺旋转/逆旋转键快速加减音量，按左键快退（X2/X4/X8/X16），按右键快进（X2/X4/X8/X16），按上键到上一曲，按下键到下一曲，按OK键播放/暂停播放的音乐。  
音效：可以选择音效模式（音乐厅、影院、新闻、标准）。  
音量：可以调节音量。  
模式：可以选择播放模式（顺序播放、单曲循环、全部循环）。  
单独听：选中，按OK键，则显示“10秒钟后进入单独听状态，按菜单键可以退出！”的提示语。  
返回：可以退出当前播放的曲目回到音乐目录中。

## 图片

- 1、按上/下/左/右/飞梭键浏览图片缩略图，按OK键打开选中的图片，同时进入图片幻灯播放，按左/右键旋转画面，按上/下键进入上一张或下一张图片。
- 2、按菜单键进入图片控制台菜单，控制台从左至右分别为：模式、上一张、下一张、旋转、抓图、缩放、音量、音画、返回。音量选项只在音画模式下有作用。  
模式：可以选择幻灯播放模式或单曲播放模式。  
上一张/下一张：向上/下切换图片。  
旋转：可以选择顺时针或逆时针旋转图片。  
抓图：可将当前播放图片设置为开机画面，按此功能键时，弹出提示框“是否保存为开机画面？”  
缩放：可以放大或缩小图片，当图片放大到超出屏范围时，选择移动并按OK键进入，此时按上/下/左/右键移动查看图片的不同部分。  
音画：可以选择开或关。  
返回：停止播放图片。  
在播放图片状态下，顺旋转/逆旋转飞梭键快速加减音量（音画模式有效，非音画模式，不进行音量处理）。

## 文件浏览

按符号顺序（C:\, D:\）浏览所有文件，按上/下/左/右/飞梭键选择文件或文件夹，按OK键进入相应的内容，如果当前选择的是文件夹，按OK键显示文件，按菜单键返回上一级。

## 3、网络

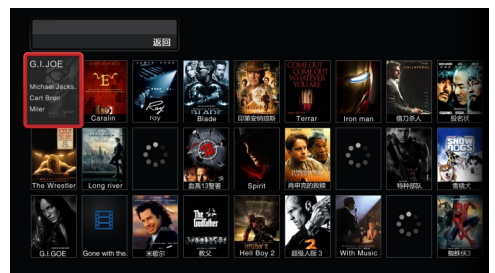
子菜单内容：电影、电视剧、搜索、我的收藏、下载管理。按左/右或飞梭键在子菜单项中切换，按OK键进入选中项所对应的子菜单列表中，按菜单键退出主菜单。

### 电影/电视剧

按上/下/左/右/飞梭键浏览电影名称，按OK键进入电影（电视剧）简介，按菜单键退出电影列表。

星级：代表此电影的欢迎度。

电影（电视剧）服务属性：包括下载或在线观看，二种图标代表不同的属性，如果此电影（电视剧）只支持一种属性，则只显示相应的图标。





---

---

## 电影（电视剧）在线播放

选择“开始播放”，按OK键开始播放影片。

## 电影（电视剧）打包下载

选择“打包下载”，按OK键进入，按上/下键选择相应的种子下载到指定设备。

在电视剧简介菜单中选择“开始播放”按钮，弹出此电视剧的分集内容，按上/下/左/右键选择第几集，按OK键开始播放电视剧。

## 搜索

按左/右/飞梭键选择搜索，按OK键可进入到片名搜索菜单。

- 1、进入到片名搜索界面，高亮焦点默认在键盘部分。
- 2、由于首次进入没有任何字母输入，片名搜索菜单中的影片名列表无任何片名信息。
- 3、键盘由输入框和键盘两部分组成。
- 4、按上/下/左/右/飞梭键在键盘中选择字符。
- 5、按OK键确认。
- 6、选择“完成”按钮表示输入完成，高亮焦点会切换到“影片（电视剧）名”列表中。
- 7、选择“删除”按钮删除光标所在位置前一个字符。

## 我的收藏

按上/下/左/右/飞梭键选择影片，按OK键进入到影片操作界面，按菜单键退出。

开始播放：播放影片操作与电影（电视剧）播放相同。

删除：按OK键进入删除选择界面，提示用户确认是否删除所选影片，按左/右键选择“确认”或“取消”。

按左/右/飞梭键选择我的收藏，按OK键进入我的收藏

## 下载管理

- 1、按左/右/飞梭键选择“下载管理”，按OK键进下载管理界面，按菜单键退出。
  - 2、按右键选择“开始”，按OK键确认。
  - 3、按上/下选择“暂停”，按OK键确认。
  - 4、按上/下选择“删除”，按OK键弹出“确定删除吗？”的对话框，选择“确定”或“取消”。
  - 5、按上/下选择“删除全部”，按OK键弹出“确定删除吗？”的对话框，选择“确定”或“取消”。
- 按上/下键选择“返回”，按OK键退出界面。

---

---

## 4、娱乐

该功能需要配合相应的SD卡或U盘才能实现卡拉OK和游戏功能，无附送的U盘或SD卡，若需要需自购。

---

---

## 5、资讯

子菜单内容：天气预报、自动演示，按左/右/飞梭键在子菜单项中切换，按OK键确认，按菜单键退出。

### 天气预报

按OK键进入天气预报，按左/右键选择城市，按菜单键退出。

我的城市：按OK键进入我的城市定制城市列表。

城市搜索：左侧列表选择省份，右侧的列表显示省份对应的城市。

按飞梭键选择省份和城市，按OK键添加新的城市。

已选城市：已选城市中最多可设置五个城市，当超过五个城市时，提示用户“您选择的城市已超过5个,请重新设置”。当光标停在已选城市列表时，按OK键删除。

## 自动演示

按OK键执行，按左/右键移动至选项。

色彩自然：独立色域分析、独立色饱和度分析、肤色校正分析、颜色绚丽分析；每个部分自动控制，一个模块分析完成后自动转入下一模块分析过程。

层次自然：锐度分析、独立锐度分析、行场方向锐度分析。

光线自然：光线自然分析。

分辨自然：3D降噪分析、空间降噪分析。

## 6、我的账号

子菜单内容：我的账户。

我的账户

显示用户ID。

## 7、设置

子菜单内容：图像设置、声音设置、节目搜索、网络设置、功能设置、系统信息、几何设置；按左/右/飞梭键在子菜单项中切换，按OK键进入选中项所对应的子菜单列表中，按菜单键退出主菜单。

### 图像设置

图像模式

按OK键进入图像模式选项列表，选项包括明亮、标准、柔和、自设，按左/右键选择选项，按OK键确认。当选择图像模式时，将图像模式选项列在屏幕下方，方便用户调节，实现图像调整的所见即所得。

当动态对比度为开时，对比度灰显，为不可调节状态。

背光调节范围：0~100。

亮度调节范围：0~100。

对比度调节范围：0~100。

色度调节范围：0~100。

锐度调节范围：0~100。（在VGA信源下不可选）

色调（仅在N制图像下有效）调节范围：0~100。

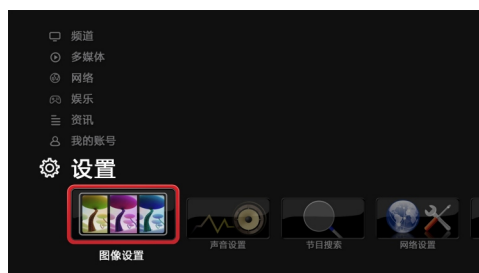
自然光选项：开、关。（在VGA信源下不可选）

动态对比度选项：开、关。

色温选项：冷色、标准、暖色。

比例模式选项：4:3、16:9、自动（只在HDMI信源下才有效）、自适应（只在VGA信源下才有效）

视野选项：常规视野，全视野。



---

---

## 声音设置

按OK键或右键进入音效选项列表。

音效选项：音乐厅、影院、新闻、标准。

平衡调节范围：-50~+50

智能音量选项：开、关。（只在电视信源下才有效）

声音场景选项：壁挂模式、桌面模式。

伴音制式（模拟信号下可选择）选项：DK、BG、I、M。

## 节目搜索（模拟信号下）

### 全频点搜台

#### 信号类型

按OK键或右键进入信号类型选项列表，按上/下键选择模拟TV，按OK键确认。

### 开始搜索

按OK键开始搜索，开始搜索按钮变为结束搜索，进度条显示搜索进度，同时下方的提示信息也根据搜索的进度更新。

### 频道微调

1、当前频道：显示当前频道号；

2、频段：显示当前频道所处的频段；

3、频率：按左键减少频率值，按右键增加频率值；当频率调整时，显示调整的值，直至用户停止调整，图像满意为止。

## 网络设置

### 自动获取IP地址

按OK键重新自动获取IP地址，IP地址显示栏数据刷新一次。

### 手动获取IP地址

按OK键，弹出手动输入IP地址界面，通过软键盘输入相应的IP地址参数信息。按左/右键选择数字，按OK键确认输入，按删除按钮回删光标所在位置前一个字符。当输入完成后，按软键盘上“完成”按钮，保存输入框内的文字，输入完成，软键盘消失。

### 获取校验码

当用户在www.kkttww.com（看看听听玩玩网站）注册账户时（需要绑定终端），使用此功能，请按注册提示操作。

### 用户证书修复

当用户网络连接正常，且网络是畅通的，但仍然不能上网时，请联系客服人员，在客服人员的指导下进行用户证书修复。

### 下载设置

下载速度：默认无限制。

下载位置：按OK键或右键进入下载位置选项列表，下载位置由系统实时获取，每次进入时，软件需重新获取一次下载地址并根据实际显示。

### 待机方式

按OK键或右键进入待机下载方式选项列表，按上/下键选择待机方式，按OK键确认。

选项：绿色下载、正常待机、待机时选择。

绿色下载：有下载任务时，用户待机后，后台仍在进行下载工作。

待机时选择：有下载任务时，待机时弹出选择框，则用户选择是否在待机后仍进行下载任务。用户选择“是”则待机后，后台下载未完的下载任务，若选择“否”则待机后停止下载。

---

---

## 功能设置

### 1、设备自动识别

按OK键或右键进入设备自动识别选项列表。

选项：关、来电显示、来电转接。

### 2、运动补偿（部分机型无此功能）

按OK键或右键进入运动补偿选项列表。

选项：低、中、高、关。

### 3、开机设置

按OK键进入开机设置子菜单，按上/下/飞梭键选择菜单；

开机音乐选项：关、默认。

开机图片选项：关、默认、自设。

### 4、定时开关机

当前时间：此选项默认由DTV自动获取，不可设置；如果没有DTV信号或未观看DTV频道，则此项可由用户自设。

定时关机选项：一次、每天、关。

关机时间：按OK键开始输入，屏幕上相应位置出现数字输入软键盘，按左/右键选择数字，按OK键确认输入，按删除按钮回删的光标所在位置前一个字符，当输入完成后，按软键盘上完成按钮，保存输入框内的数字，输入完成，软键盘消失。

定时开机选项：一次、每天、关。

开机时间：操作方式与关机时间操作相同。

开机信源：按OK键或右键进入开机信源选项列表，按上/下键选择开机信源。

开机频道（仅在TV下有效）：按OK键开始输入，屏幕上相应位置出现数字输入软键盘，按左/右键选择数字，按OK键确认，按删除按钮回删光标所在位置前一个字符。只能保存输入的有效频道，输入非有效频道时，频道号默认为1。

当输入完成后，按软键盘上完成按钮，保存输入框内的数字，输入完成，软键盘消失。

### 5、软件升级

按OK键进入软件升级，按上/下键选择通过USB升级或通过网络升级，软件升级文件成功搜索后，系统自动开始软件升级，屏幕显示升级进度。

### 6、恢复出厂设置

按OK键进入，选择是否恢复出厂设置。

## 系统信息

CI卡信息：按OK键进入CI卡信息子菜单。

注：收看数字电视时使用。CI卡信息由大卡发送，软件根据得到的信息显示出来，不做任何处理，所有操作均以软键盘方式出现。进入CI卡信息后，焦点永远在下方的键盘区，通过相应的操作可实现智能卡管理功能，其它以此类推。

显示：按OK键进入显示界面，显示用户ID和软件版本。

## 几何设置（仅在电脑信源下有效）

按上/下键可以选择自动调整、水平位置、垂直位置、采样时钟、相位调整，按OK键选择要调节选项，按左/右键调节。

---

---

# 数字电视

---

## 特别说明

---

本机具有互联网接入和模拟电视接收功能，为配合中国数字电视的发展试点，本机附带数字电视功能，采用了数字电视接收芯片，由于各地运营商的运作模式差异以及内容、规范、业务存在变更与升级的可能性，因此无法保证使用本机是否可以一直收看数字电视节目，以下（包括但不限于）情况，可能影响数字电视节目的正常收看。

- 1、运营商的信号是否覆盖；
- 2、运营商加密方式发生改变导致某些或全部节目无法正常收看；
- 3、运营商音视频编码方式等标准规范发生变化（比如，由H.264/MPEG2改为AVS）导致某些或全部节目无法正常收看；
- 4、运营商某些特定业务或新增业务（比如，NVOD、双向业务、数据广播等）不能支持；
- 5、其它因运营商的责任导致无法正常收看。

故本公司现只对本电视具有的互联网接入和模拟电视接收功能提供技术支持和保修。本公司保留此项功能的最终解释权。感谢您使用！

---

## 1、频道

---

### 电子节目单

按左/右/飞梭键切换频道，按OK键进入所选频道（全屏播放当前时间段节目），按菜单键返回上一级。

按上/下键切换至所选频道节目信息，当选到最后一项时，按下键选择更多节目资讯，按OK键进入。

### 输入选择

按上/下/左/右键选择相应的输入（信号源），可以选择数字信号、模拟信号、视频1、视频2、HDMI1、HDMI2、HDMI3、YPBPR、电脑，按OK键切换至所选信源。

### 频道编辑

按上/下/左/右/飞梭键切换频道，按菜单键返回上一级，按OK键进入频道编辑。

喜好：按OK键确认喜好操作，则光标所在当前频道设置为喜好频道，按OK键则将当前频道设为喜好频道，同时在喜好按钮后加心型标志。

排序：按OK键开始排序，则光标所在当前频道开始排序，开始排序的频道四周出现箭头（在屏幕边缘的频道只出现相应方向的箭头），当频道出现排序箭头后，按上/下/左/右键将频道移至希望排列的位置；排序完成后，相应的排序按钮增加完成图标，排序的频道显示在新的位置。

跳跃：按OK键确认跳跃，则光标所在当前频道跳跃，按OK键则将当前频道设为跳跃，同时在跳跃按钮后打勾，跳跃完成后，频道台标灰显，未设置跳跃的频道正常显示。

### 喜好频道列表

按上/下/飞梭键选择频道，按左/右键翻页，按OK键确认，按菜单键返回上一级菜单。

### 预约节目管理

预约节目管理信息显示包括：频道名称、预约时段、预约节目名称、预约状态。图标有二种，已预约和已取消。

按上/下/飞梭键切换预约项，逐条浏览预约节目项，按OK键切换预约状态，已预约的项可以取消预约操作，已取消的项可以重新预约，图标相应变更，按菜单键返回上一级菜单。

### 广播

按上/下/飞梭键选择频道，按左/右键翻页，按OK键确认，按菜单键返回上一级菜单。

## 2、搜台

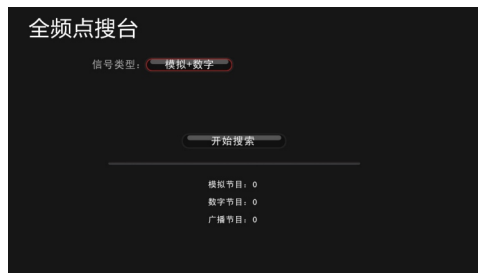
### 全频点搜台

信号类型

按OK键或右键进入信号类型选项列表，按上/下键选择数字TV，按OK键确认。

开始搜索

按OK键开始搜索，开始搜索按钮变为结束搜索，进度条显示搜索进度，同时下方的提示信息也根据搜索的进度更新。



### 快速搜台

信号类型：此选项默认为数字TV，快速搜台功能仅在数字电视下有效。

搜索操作：按OK键开始搜索，开始搜索按钮变为结束搜索，进度条显示搜索进度，同时下方的提示信息也根据搜索的进度更新。

### 手动搜台

信号类型：有线。

频道：按OK键开始输入，屏幕相应位置出现数字输入软键盘，按左/右/飞梭键选择数字，按OK键确认输入，按删除按钮回删光标所在位置前一个字符，当输入完成后，按软键盘上完成按钮，保存输入框内的文字输入完成，软键盘消失。

频率：按OK键开始输入，屏幕相应位置出现数字输入软键盘，按左/右/飞梭键选择数字，按OK键确认输入，按删除按钮回删光标所在位置前一个字符，当输入完成后，按软键盘上完成按钮，保存输入框内的文字输入完成，软键盘消失。



调制方式：16QAM、32QAM、64QAM、128QAM、256QAM，按上/下键选择调制方式，按OK键确认。

符号率：按OK键开始输入，屏幕相应位置出现数字输入软键盘，按左/右/飞梭键选择数字，按OK键确认输入，按删除按钮回删光标所在位置前一个字符，当输入完成后，按软键盘上完成按钮，保存输入框内的文字输入完成，软键盘消失。

开始搜索：按OK键开始搜索，开始搜索按钮变为正在搜索，同时下方显示搜索到的数字节目和广播节目。

---

---

# 多媒体、网络下载功能问题与解答

- 1、在接入U盘时，如果进入多媒体，提示没有检测到USB设备是什么原因？  
可能是因为移动硬盘出了故障或者供电不足导致。
  - ★如果是移动硬盘故障时，需要将移动硬盘接入到电脑中，对移动硬盘进行修复，具体操作如下：  
在电脑上找到的磁盘，在需要修复的移动硬盘上点鼠标右键，在弹出框内选择“属性”，再选择“工具”后即可开始修复选中的移动硬盘或U盘。
  - ★如果移动硬盘供电不足（移动硬盘会有“喀嚓”声）时，会导致硬盘无法正常工作，USB设备需要电压5V，电流500MA-700MA。如果供电不足会导致移动硬盘读写错误甚至无法识别。电视对该范围内的USB使用没问题。如果出现了供电不足的情况，可以将USB线的一端两个插头同时插到USB接口上，以加强供电。另外也可以使用外接电源（请注意选用适合的型号），请注意一定要先开电视机后，再插入U盘。
- 2、在多媒体功能下，能否显示文本文件？  
不支持文本文档显示。
- 3、在多媒体功能中，是否能同时播放音乐和图片？  
支持。在播放图片时，在控制台选择音画。
- 4、怎样才能延长移动硬盘的使用寿命？  
按说明书正常操作，能有效保护U盘或移动硬盘的使用寿命：如正在播放音视频及图片文件时不能拔出，一定要退出主界面时方能拔出；或者有电影正在下载时，需要先到下载管理中，选择安全退出后方能拔出，否则可能会对U盘或移动硬盘造成损坏。
- 5、为什么有的电影播放不了？  
可能是超出产品的支持范围了，尤其是很多数码像机拍摄的视频，使用的格式一般有私有协议，我们的产品不能兼容，我们的产品支持的视频格式请参考多媒体格式。
- 6、多媒体功能下，播放电影时，没有播放完毕就停止了？  
因为电影在压缩、拷贝或下载的过程中会出错误，因此当播放该电影时，会自动停止播放该文件。
- 7、已经下载完毕的电影播放不了怎么办？  
网络前端已对不支持的视频进行了自动筛选，但由于是自动筛选，难免会有遗漏，如果有不能播放的电影请使用PC进行播放。
- 8、还没有下载完的电影能播放吗？  
不能播放。
- 9、经常使用下载功能下载电影，对移动硬盘或U盘是否有影响？  
因为U盘和移动硬盘都有一定的读写次数限制，读写次数增多，对U盘和移动硬盘的使用期限会有一些影响。使用正确的方法，会延长其使用寿命。如不能在正在下载电影时拔出U盘，一定要到“下载管理”中选择安全退出U盘。
- 10、添加任务或下载管理中如果提示磁盘满怎么办？  
当下载的任务太多而磁盘满时，需要通过电脑将磁盘上不需要的文件或视频删除，磁盘上有空间后方能重新下载新的电影。
- 11、为什么有时不能添加任务？  
可能有几种情况：  
因为网络连接故障导致，需要重新检查网络连接；  
由于磁盘已满，需要清理磁盘空间，方能进行下载。

---

---

## 多媒体、网络下载功能问题与解答

- 12、在下载管理中，添加的任务为什么会打“X”，应该怎么办？  
此现象的出现如同使用电脑下载电影时一样，因为互联网的种子出错而造成的。出现此现象时，可通过选中此任务，然后选择“开始”即可重新开始下载；或者关机重启后此任务也会自动处于下载状态；或者选择其它下载连接。
- 13、电影或电视剧下载完成后，怎样才能观看？  
方法一：下载完毕后，进入多媒体下的电影，即可看到下载完成的电影或电视剧，选择要播放的电影或电视剧，按确认键即可播放。  
方法二：下载完毕后，进入多媒体下的文件浏览，选择存储下载电影的分区，进入MOVIE文件夹，选择要播放的电影或电视剧，按确认键即可播放。  
方法三：下载完毕后，进入网络子菜单“我的收藏”，选择要播放的电影或电视剧，按确认键即可播放。
- 14、下载位置如何设置？  
电影下载到哪个分区，用户是可以自行设置的。可以到设置-网络设置-下载设置，对下载位置进行设置。
- 15、USB接口已连接U盘或移动硬盘，但进入下载界面，出现提示没有发现U盘怎么办？  
如果刚插入U盘或移动硬盘，就进入下载界面，由于U盘或移动硬盘需要读取识别时间，所以会出现没有发现U盘，请稍后点击重试即可；  
请检查U盘或移动硬盘是否损坏，或接触不良；  
如果接入的是移动硬盘，请检查移动硬盘是否是FAT32格式，目前，下载仅支持FAT32格式移动硬盘；  
请检查移动硬盘是否供电不足，参考问题1关于移动硬盘供电不足的回答。
- 16、如果下载未完成而关机，再次开机能继续下载吗？  
可以，但不能更换存储设备，未完成的文件不能移到其它分区或设备，也不能删除。开机时将自动检测下载任务，如果有下载任务则自动继续下载。
- 17、网络下载可以在任何情况下进行后台下载吗？  
退出下载界面后（没有选择安全退出U盘，没有暂停下载任务），在电视、YPBPR、电脑、HDMI1、HDMI2、视频1、视频2信源、天气预报，下载将在后台继续；多媒体、游戏、卡拉OK下载将暂停，退出这些功能后，下载将自动启动。（设置了下载待机方式非正常待机后进行待机为直接待机。）
- 18、如何利用片名搜索找到要下载的电影或电视剧？  
进入网络下载界面，选择片名搜索，然后输入想要下载的影视片名的首字母，可以输入片名中部分或全部字的首字母，然后选择完，按确认键即可搜索出满足条件的影视资料（输入片名首字母越多，搜索越精确），然后选择想要下载的内容。
- 19、下载的影视搜索支持导演名称搜索吗？  
目前仅支持片名搜索，不支持导演名称搜索。
- 20、绿色下载是什么意思？  
绿色下载：电视机屏幕关掉，但下载模块仍在工作。



## 整机技术规格

整机技术规格	L26P21BDE	L32P21BDE	L37P21BDE L37P21FBDE	L40P21FBDE	L42P21FBDE	L46P21FBDE	L55P21FBDE
① 伴音输出功率: 左+右音箱	4W+4W	8W+8W	8W+8W	8W+8W	8W+8W	10W+10W	10W+10W
② 工作电压:	220V~ 50Hz	220V~ 50Hz	220V~ 50Hz	220V~ 50Hz	220V~ 50Hz	220V~ 50Hz	220V~ 50Hz
③ 额定消耗功率:	50W	125W	130W	130W	130W	145W	160W
④ 可视图像对角线尺寸:	约66cm	约80cm	约94cm	约102cm	约107cm	约117cm	约137cm
⑤ 主机尺寸(宽X高X厚mm):	670X462X52	808X528X52	921.5X640X47.5	994.6X657X47.5	1040X680X47.5	1127X731X48	1325X846X50
⑥ 主机质量 (kg):	约5.9	约9.5	约12	约14.2	约14.9	约16.3	约22.5

⑦ 环境: 工作温度: 5°C~35°C 工作湿度: 20%~80% 储存温度: -15°C~45°C 储存湿度: 10%~90%

⑧ 接收频道: 470MHz 全频道有线电视 (DS1~57CH Z1~Z38CH)

⑨ 适合制式: PAL D/K, I, BG AV: NTSC358, NTSC443, PAL

⑩ 状态显示方式: 屏幕显示

⑪ 调整状态指示: 屏幕视窗菜单

⑫ 屏幕显示语种: 中文

⑬ 射频天线输入: 75Ω 不平衡

⑭ AV视频接口 (输入): 75Ω, 1.0Vp-p, RCA 端子

⑮ AV音频接口 (输入): 10kΩ, 0.5Vrms

⑯ AV视频接口 (输出): 75Ω, 1.0Vp-p, RCA 端子

⑰ AV音频接口 (输出): 10kΩ, 0.3Vrms

⑱ 网络接口: RJ45/10/100m.BASE

## 故障分析及排除

### 无图像无伴音

家中保险丝、断路器不正常。  
电源插座开关没打开。  
电源线路接触不良。  
检查信号源。

### 遥控器不能操作

需要更换电池。  
电池的极性安装不正确。  
主机电源没接通。

### 图像正常，无伴音

可能音量没打开，按音量加键。  
可能伴音制式设定不正确。  
有可能电视台出现故障。

### 无彩色

调节色度。  
是否为黑白电视节目。

### 无图像，有伴音

调整亮度、对比度模拟量。  
有可能电视台出现故障。  
确认是否在单独听状态下。

### 图像有杂乱波纹

通常是由于当地干扰造成的。  
例如汽车、日光灯、电吹风等。  
调节天线使干扰减至最小。

### 电脑模式下黑屏

（即做电脑显示器使用时）  
可能是由于电脑所设置的分辨率无法识别，建议更改为最佳分辨率或其他WINDOWS系统标准分辨率。

### 重影干扰

重影是由经过双通路的电视信号引起的，一是直接通路；另一个是反射高楼、山脉或其它物体的通路。改变天线的方向及位置可改进接收效果。

### 无线电频率干扰

此干扰产生移动波纹或斜纹，有时使图像失去对比度。例如：手机等，使机器远离干扰源。

### 火花干扰

出现黑色斑点、水平条纹或图像出现摇摆、飘动。这些现象通常是由来自汽车点火系统、霓虹灯、电动钻或其它电子装置上的干扰所引起的。使天线远离干扰源。

### 有雪花点及干扰

若天线被搁置在电视信号微弱的边缘地带，图像上会布满斑点。当信号特别微弱时，则需要架设特殊天线方可改进接收效果。  
调节室内、室外天线。  
检测天线连接处。  
调节频道微调。  
可能电视台出现故障。

注：TCL公司保留更改产品设计与规格的权利。本产品资料已经仔细核对，以求准确。所有产品的规格（包括外观与颜色等）以实物为准，若有更改，恕不另行通知。