

10 产品及遥控器上的“环保使用期限”标识（如左图所示），表明本产品及遥控器的“环保使用期限”为10年。电池等可更换部件的环保使用期限可能与产品及遥控器环保使用期限有所不同。只有产品在符合本说明书规定的正常条件下使用，“环保使用期限”才有效。

部件名称	有毒有害物质或元素					
	铅 (Pb)	汞 (Hg)	镉 (Cd)	六价铬 Cr (VI)	多溴联苯 (PBB)	多溴二苯醚 (PBDE)
机芯	×	○	○	○	○	○
液晶屏	×	×	○	○	○	○
前壳	○	○	○	○	○	○
后壳	○	○	○	○	○	○
扬声器	○	○	○	○	○	○
遥控器	×	○	○	○	○	○
金属结构件	○	○	○	○	○	○
底座及挂架	○	○	○	○	○	○
装饰件	○	○	○	○	○	○
电源线及连接线	×	○	○	○	○	○

○：表示该有毒有害物质在该部件所有均质材料中的含量均在 SJ/T 11363-2006 规定的限值要求以下；
 ×：表示该有毒有害物质至少在该部件的某一均质材料中的含量超出 SJ/T 11363-2006 规定的限值要求。
 注 1：本产品应用环保设计理念，采用无铅化生产工艺，达到欧盟“关于在电子电气设备中限制使用某些有害物质指令”（RoHS）要求。含有有毒有害物质或元素的部件皆因全球技术发展水平限制而无法实现有毒有害物质或元素的替代。
 注 2：上述部件分类视具体产品有所不同，以实际产品为准。

* 本产品外壳阻燃性能等级低于2级。

版本：72-LNP10E-002

产品执行标准号:Q/WP2045-2009

产品标准备案号:QB/441300331602-2009

尊敬的客户:如在使用中遇到问题,请拨打TCL全国

统一用户服务热线4008-123456咨询

TCL集团股份有限公司

地址:广东省惠州市仲恺高新技术开发区十九号小区

服务热线:4008-123456

传真:0752-2636307

邮编:516006

www.tcl.com

液晶电视

使用说明书

尊敬的客户,因本机功能较多,为了充分有效地应用各项功能,使用前,请您仔细阅读本机使用说明书。

L19P10BE/L22P10BE/L24P10BE/L26P10BE/L32P10BE
 L32P10FBEG/L32P10FBEG/L37P10BE/L37P10FBEG/L37P10FBEG
 L19V10BE/L22V10BE/L24V10BE/L26V10BE
 L32V10BE/L32V10FBEG/L32V10FBEG
 L37V10BE/L37V10FBEG/L37V10FBEG
 L40V10FBEG/L40V10FBEG/L40P10FBEG/L40P10FBEG
 L42V10FBEG/L42V10FBEG/L42P10FBEG/L42P10FBEG
 L46V10FBEG/L46V10FBEG/L46P10FBEG/L46P10FBEG
 L55V10FBEG/L55V10FBEG/L55P10FBEG/L55P10FBEG
 L65V10FBEG/L65V10FBEG/L65P10FBEG/L65P10FBEG

创意感动生活
The Creative Life

TCL

由于本机功能较多，且为了方便您查阅，我们将详细操作说明以电子版形式存放于SD卡中（及下面提到的电子版说明书），访问方式如下：

- 1、将附送的SD卡插入本机的SD卡输入口（SD卡输入口位置请参考外观图解）；
- 2、按菜单键，选择多媒体，按确认键进入；
- 3、按上下键选择路径，按确认键进入
- 4、按左右键选择SD，按确认键进入；
- 5、按上下键选择操作说明，按确认键进入，即可阅览操作说明。

目录

- 01 安全警示及注意事项
- 02 本机功能及特色
- 03 技术规格
- 04 外观图解及连接说明
- 05 遥控器说明
- 06 简单操作
- 08 故障分析及排除

装箱单

- 主机一台
- 遥控器一个
- 说明书、保修卡、合格证等
- 电源线一根
- 卡拉OK转接线一根
- SD卡一张

安全警示及注意事项

使用本产品前，请仔细阅读下列注意事项，并请妥善保存以备日后查询。

产品 使用本产品时请依照下列规范要求

- ◆ 请不要掩盖或阻塞机体背后散热孔，以免妨碍机体散热。
- ◆ 请不要用锐利物、金属或液体触碰信号接头或进入散热孔内，以免电路短路及产品损坏。
- ◆ 如果您很长一段时间不使用本产品，请将电源线插头拔下。
- ◆ 请不要尝试自行分解、拆卸本产品任何部分，这样的行为可能会损坏产品及对人体造成伤害，并使您所享有的产品保修失效。
- ◆ 请不要用手指直接接触屏幕表面，这样可能会损伤屏幕表面，且皮肤上的油脂若留在屏幕上将很难清除。
- ◆ 请不要对LCD屏幕施加压力，LCD屏幕是非常精致且脆弱的。

插头 在下列情况下，请拔下本产品的电源线：

- ◆ 如果您很长一段时间不使用本产品。
- ◆ 如果电源线或电源插座/插头有损坏。
- ◆ 请您依照本使用手册说明进行产品组装或调整，请不要自行以非本手册说明范围内的方式或程序调整或操作本产品，如果您以非本说明手册的方式或程序调整或操作本产品及发生不可预期的状况，请您将电源线拔下并通知本公司相关客服/技术人员为您处理。
- ◆ 如果产品受撞击或摔落，以致外壳破损时。

电源线及信号连接线

- ◆ 请不要让任何物体压迫电源线或信号连接线。
- ◆ 请不要让本产品之电源线或信号连接线经过走道，或人们可能常走动的地方，以避免线体被踩到。
- ◆ 请不要让电源插座或电源线超负荷使用。
- ◆ 请不要让本产品之电源线或信号连接线置于潮湿的地方。

使用环境

- ◆ 请勿将本产品置于不稳定的推车、架子或桌子上。
- ◆ 请将本产品置于通风环境良好的地方使用。
- ◆ 请勿将本产品置于过热、冷或太潮湿的地方。
- ◆ 请勿将本产品置于阳光直接照射的地方。
- ◆ 设备不应遭受水滴或水溅，不应放置诸如花瓶一类装有液体的物品。
- ◆ 请勿将本产品置于灰尘较多的地方。

清洁注意事项

- ◆ 清洁 LCD 屏幕时请使用干燥的软质具绒毛的布料或液晶专用清洗剂，以清除屏幕上的灰尘脏污。
- ◆ 擦拭 LCD 屏幕表面时请勿施压。
- ◆ 请不要使用水及其它化学清洁剂擦拭 LCD 屏幕表面，化学药剂可能会损伤LCD屏幕表面。

多媒体存储设备插拔注意事项

- ◆ 多媒体存储设备（U盘、移动硬盘等）拔除时，请确认设备退出多媒体播放模式或下载模式。
- ◆ 附送的SD卡中包含卡拉OK、游戏文件及操作说明，请妥善保管，不要删除或更改。在进入卡拉OK、游戏及操作说明之前，先将SD卡插入SD卡输入口。

本机功能及特色

本机功能

电视机功能

- 中文菜单
- 全功能红外线遥控
- AV（视频）、HDTV（高清）、VGA（电脑）及数字HDMI、USB接口
- 支持SDTV及HDTV模式（480i/p、576i/p、720p、1080i/p）
- TV状态无信号15分钟自动待机
- 多媒体USB接口，具有电影、音乐、图片播放功能
- 三种可选色温
- 全频道自动调谐和手动调谐
- 智能音量
- 多种声音效果模式
- 具有桌面、壁挂模式

电脑显示器功能

- 提供大屏幕显示，高分辨率以及极好的彩色精确度
- 提供动态的显示区域，自动调整大小、自动居中，以及完美的几何图形
- 支持电脑音源接入
- 支持VGA、HDMI接口
- 支持多种电脑显示格式，并有自适应显示功能

多媒体功能

- 智能化用户界面，操作简单
- 图片浏览、音乐播放、视频播放
- 支持U盘、USB移动硬盘、MP3、读卡器等USB存储设备

本机特色

- 高清电影播放，支持1080P H.264/TS文件/MPEG2及720P RM/RMVB格式的高清晰电影文件及MPEG4、MPEG1、AVI等视频格式
- JPEG/BMP等图片文件及MP3音乐播放
- 自然光技术，更节能护眼
- 来电通技术，信源切换更智能、自动化
- HDMI CEC功能
- 全高清信号显示（全景模式），观看面积更大，效果更逼真
- 多种画质处理技术应用：3D亮色分离、动态对比度、彩色边缘改善，使画面更清晰亮丽
- “飞梭”遥控器操作简单，体验新颖
- 卡拉OK
- 网络下载
- 体感游戏
- 天气预报

注1：本机只提供下载链接的使用功能，对于互联网上搜索到的可下载或链接的节目的版权不负责确认，也不承担相关法律责任，用户自行决定是否下载观看。

注2：因为本机具有软件网络升级功能，软件升级后，可能由于功能的更新或增加，出现部分与说明书不符情况，请以实际功能为准，如有疑问请查阅软件版本说明或联系客服人员。

技术规格

• 整机技术规格	L19P10BE L19V10BE	L22P10BE L22V10BE	L24P10BE L24V10BE	L26P10BE L26V10BE	L32P10BE L32P10FBEG L32P10FBEG	L32V10BE L32V10FBEG L32V10FBEG	L37P10BE L37V10BE L37P10FBEG
• 伴音输出功率: 左+右音箱	4W+4W	4W+4W	4W+4W	4W+4W	8W+8W	8W+8W	8W+8W
• 额定消耗功率:	35W	45W	70W	80W	100W	100W	120W
• 可视图像对角线尺寸:	约46.5cm	约54cm	约60.5cm	约65.9cm	约80cm	约80cm	约94cm
• 主机尺寸(宽×高×厚mm):	483×337×60	560×382×61	626×425×81	670×450×81	804×534×83	804×534×83	925×605×83
• 主机质量 (kg):	约3.9	约5	约5.9	约7.1	约12.2	约12.2	约13.9

• 整机技术规格	L37V10FBEG L37P10FBEG L37V10FBEG	L40P10FBEG L40V10FBEG L40P10FBEG L40V10FBEG	L42P10FBEG L42V10FBEG L42P10FBEG L42V10FBEG	L46P10FBEG L46V10FBEG L46V10FBEG L46P10FBEG	L55P10FBEG L55V10FBEG L55P10FBEG L55V10FBEG	L65P10FBEG L65V10FBEG L65P10FBEG L65V10FBEG
• 伴音输出功率: 左+右音箱	8W+8W	8W+8W	8W+8W	8W+8W	10W+10W	10W+10W
• 额定消耗功率:	120W	150W	150W	250W	330W	450W
• 可视图像对角线尺寸:	约94cm	约101cm	约107cm	约116cm	约138cm	约164cm
• 主机尺寸(宽×高×厚mm):	925×605×83	990.7×638×83	1034×664×83	1124×716×102	1335×839×95.5	1558.2×973.4×97
• 主机质量 (kg):	约13.9	约18	约18.2	约23	约32.7	约49

• 环境: 工作温度: 5°C~35°C 工作湿度: 20%~80% 储存温度: -15°C~45°C 储存湿度: 10%~90%

• 接收频道: 470MHz 全频道有线电视 (DS1~57CH Z1~Z38CH)

• 适合制式: PAL NTSC、D/K, I, M、BG AV: NTSC358, NTSC443, PAL

• 状态显示方式: 屏幕显示

• 工作电压: 220V~ 50Hz

• 调整状态指示: 屏幕视窗菜单

• 屏幕显示语种: 中文

• 射频天线输入: 75Ω 不平衡

• AV视频接口 (输入): 75Ω, 1.0Vp-p, RCA 端子

• AV音频接口 (输入): 10kΩ, 0.5Vrms

• AV视频接口 (输出): 75Ω, 1.0Vp-p, RCA 端子

• AV音频接口 (输出): 10kΩ, 0.3Vrms

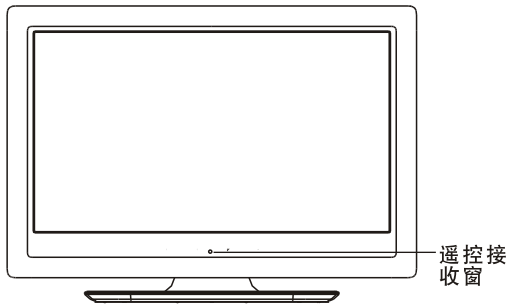
• 网络接口: RJ45/10/100m.BASE

PC信号				
信号	分辨率	场频 (Hz)	行频 (KHz)	是否兼容
VGA	640×480	60	31.5	■是 □否
SVGA	800×600	60	37.9	■是 □否
XGA	1024×768	60	48.4	■是 □否
SXGA	1280×1024	60	64.0	■是 □否
WXGA	1280×768	60	47.7	■是 □否
UXGA	1600×1200	60	75.0	■是 □否

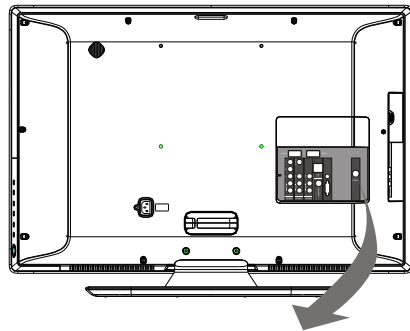
外观图解及连接说明

说明书中所有图示均为示意图，请以实物为准。

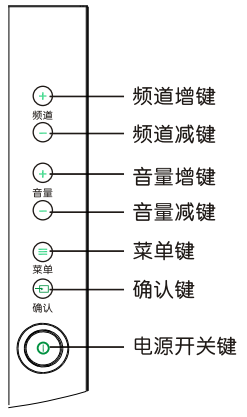
正面示意图



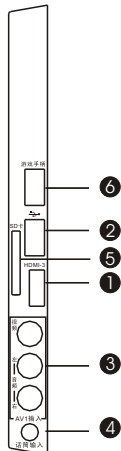
背面示意图



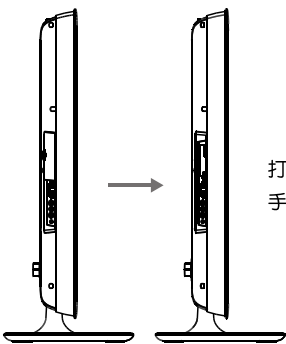
侧面按键示意图



侧AV端子示意图

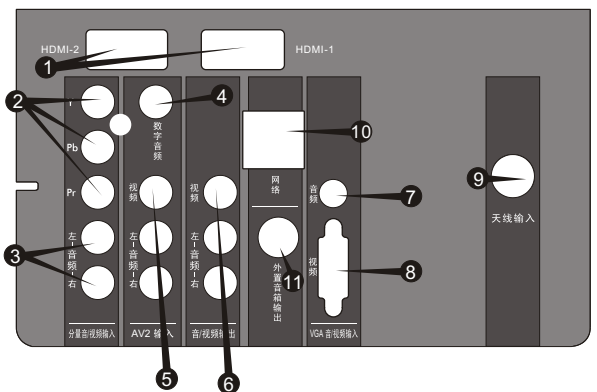


打开侧面的侧AV盖，可见到游戏手柄连接端口



- ① HDMI-3接口：用HDMI信号连接线连接至具有同样输出接口的设备（DVD、机顶盒等）
- ② USB接口：连接USB设备（USB接口状态以实物为准）
- ③ AV1输入：将视频、音频输入信号连接到AV1输入端口
- ④ 话筒输入：接卡拉OK转接线
- ⑤ SD卡输入：插入SD卡
- ⑥ 游戏手柄：接游戏手柄

后AV端子示意图



- ① HDMI-1/2信号输入：用HDMI信号连接线连接至具有同样输出接口的设备（DVD、机顶盒等）
- ② 分量输入HDTV：将分量信号源（DVD、镭射影碟机、录像机或摄影机等）连接至分量信号输入端口
- ③ 分量音频输入：HDTV专用音频输入端口
- ④ 数字音频输出：数字音频信号连接到其它设备的数字音频输入口
- ⑤ AV2输入：将视频、音频输入信号连接到AV2输入端口
- ⑥ 音/视频输出：把音/视频信号连接到其它设备的视频/音频输入端口
- ⑦ VGA音频输入：用专用连接线连接至电脑主机上的音频输出端口上
- ⑧ VGA视频：用VGA信号连接线连接至电脑主机上
- ⑨ 天线输入：连接天线或CATV信号线
- ⑩ 网络：网络接口
- ⑪ 外置音箱输出：连接定制的TCL外置音箱

遥控器说明

遥控器图解（此为示意图，具体以实物为准）

遥控器的“OK”键为确认键；飞梭上的频道+/-为上/下键；飞梭上的音量+/-为右/左键；后面将不再描述，飞梭可用于调整或选择。



遥控器的使用请注意以下事项：

- 1、打开遥控器背面的电池盒盖，然后按电池盒内所标注的极性相应放入两节7号电池，最后把电池盒盖盖上。
- 2、请将遥控器对准主机前壳上的遥控接收窗。若主机与遥控器之间有障碍物，遥控可能会失灵。
- 3、为确保遥控器良好的操作性能,如发现操作不正常，请立即更换电池。
- 4、不要将新、旧电池或不同型号的电池混合使用。
- 5、电池电力微弱时会发生泄漏电解液现象，这会损坏遥控器。一旦发现电力微弱，应尽快更换电池。
- 6、若长期不使用遥控器，请把电池取出，以免电池泄漏电解液。

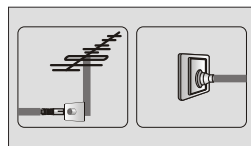
简单操作

在您打开电视机时，需要注意以下操作安装问题：

1 基本操作

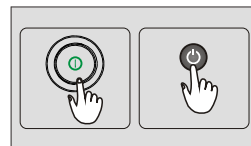
连接天线及电源

请将天线或有线电视插头与本机的天线插头连接，将电视机连接至交流电源插座。



开机

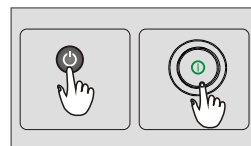
按下电视机上的电源开关键，打开电视机。在开机状态下按下遥控器上的待机键，电视机进入待机状态；在待机状态下按下遥控器上的待机键或主机节目增减键，电视机进入开机状态。



关机

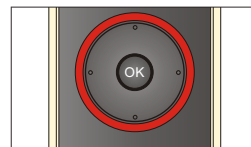
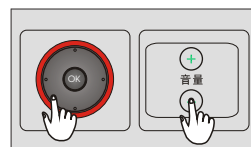
按遥控器上的“待机”键，电视机的侧面电源按钮上的指示灯为红色，此时，电视机进入待机状态。按下主机上的电源开关，可切断电视机的电源。

注：如果很长时间不使用本机，那么请将交流电源线插头拔出插座。



改变频道（音量）的简单按钮操作

按下遥控器上的频道上/下即可切换频道（音量的增减请按音量左/右），按下电视机上的频道+/-键也可切换频道（音量的增减请按音量+/-键），当屏幕右上角出现频道号时，按遥控器上的飞梭旋转可选择频道，按确认键切换频道；当屏幕右上角无频道号时，飞梭旋转可调节音量。



2 搜台设置（只在TV信源下有作用）



自动搜台-进入自动搜台功能

- 1、按下遥控器或面板上的菜单键开启屏幕主菜单。
- 2、选择系统菜单，按确认键进入，按上/下键选择搜台设置项，按确认键或右键进入。
- 3、按上/下键选择自动搜台项，按确认键或右键开始自动搜台。
- 4、要返回前一级菜单或选项，按菜单键。
- 5、要关闭菜单，请连续按菜单键键。



3 多媒体

- 1、将存有多媒体文件的设备连接到USB接口；
- 2、按菜单键，选择多媒体，按确认键进入；
- 3、选择要播放的文件，按确认键播放。
- 4、详细操作见电子版说明书。



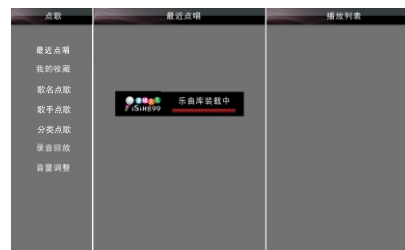
4 下载

- 1、将存储设备（移动硬盘只支持FAT32格式）连接到USB接口；
- 2、将可以直接访问互联网的网线连接到网络接口；
- 3、按菜单键，选择下载，按确认键进入；
- 4、详细操作见电子版说明书。



5 卡拉OK

- 1、将SD卡插入SD卡输入口；
- 2、将卡拉OK转接线连接到话筒输入口；
- 3、将话筒连接到卡拉OK转接线上；
- 4、如果要唱网络在线歌曲，请将可以直接访问互联网的网线连接到网络接口；
- 5、按菜单键，选择卡拉OK，按确认键进入；
- 6、详细操作见电子版说明书。



6 游戏

- 1、将附送的SD卡插入SD卡输入口；
- 2、按菜单键，选择游戏，按确认键进入；
- 3、选择要玩的游戏，如果所选游戏需要手柄，请将游戏手柄连接到游戏手柄接口；
- 4、详细操作见电子版说明书。



故障分析及排除

1 无图像无伴音

家中保险丝、断路器不正常。
电源插座开关没打开。
电源线路接触不良。
检查信号源。

2 遥控器不能操作

需要更换电池。
电池的极性安装不正确。
主机电源没接通。

3 图像正常，无伴音

可能音量没打开，按音量增键。
可能伴音制式设定不正确。
有可能电视台出现故障。

4 无彩色

调节色度。
是否为黑白电视节目。

5 无图像，有伴音

调整亮度、对比度模拟量。
有可能电视台出现故障。
是否在单独听状态下。
(限于有单独听功能的机器)

6 图像有杂乱波纹

通常是由于当地干扰造成的。例如汽车、日光灯、电吹风等。调节天线使干扰减至最小。

7 VGA模式下黑屏

(即做电脑显示器使用时)

可能是由于电脑所设置的分辨率无法识别，建议更改为最佳分辨率或其他WINDOWS系统标准分辨率。

8 重影干扰

重影是由经过双通路的电视信号引起的，一是直接通路；另一个是反射高楼、山脉或其它物体的通路。改变天线的方向及位置可改进接收效果。

9 有雪花点及干扰

若天线被搁置在电视信号微弱的边缘地带，图像上会布满斑点。当信号特别微弱时，则需要架设特殊天线方可改进接收效果。
调节室内、室外天线。
检测天线连接处。
调节频道微调。
可能电视台出现故障。

10 火花干扰

出现黑色斑点、水平条纹或图像出现摇摆、飘动。这些现象通常是由来自汽车点火系统、霓虹灯、电动钻或其它电子装置上的干扰所引起的。使天线远离干扰源。

11 无线电频率干扰

此干扰产生移动波纹或斜纹，有时使图像失去对比度。例如：手机等，使机器远离干扰源。

注：本产品的性能在不断改进之中，所有产品的规格（包括外观与颜色）以实物为准，若有更改，恕不另行通知。