



创意感动生活  
The Creative Life

## 全自动投币式滚筒洗衣机

### 使用说明书 Operating Instructions

适用型号

XQG85-518T

- 本说明书中的图形均为示意图，同时由于产品改进，您所得到的产品及其配件可能与本说明中的图示不一致，谨此致歉；
- 使用本机前请仔细阅读本说明；
- 由于不遵守本说明中规定的注意事项，所引起的任何故障和损失均不在厂家的保修范围内，厂家也不承担任何相关责任；
- 请妥善保存好所有文件。如有疑问，请与当地的客户服务中心联系；
- 如有技术变更，恕不另行通知！

**TCL家用电器(合肥)有限公司**

地址:安徽省合肥市经济技术开发区云湖路10号

## 目 录

感谢您选择了TCL家电产品，TCL洗衣机品质优良、性能卓越，是您的家庭好帮手！每台洗衣机在出厂前都经过了全面细致的检测，以确保其功能完善并处于最佳的运行状态。

一、安全注意事项	1
二、安装使用说明	2
三、使用注意事项	5
四、洗前准备	7
五、操作步骤	7
六、控制面板和功能说明	7
七、显示屏	9
八、其他功能	9
九、故障排除	10
十、规格参数	12
十一、包修说明	13

### 一、安全注意事项

 <p><b>触电危险</b></p>	<ul style="list-style-type: none"><li>● 请勿用力拉扯电源线来拔出电源插头；</li><li>● 请勿用湿手插拔电源线头；</li><li>● 确保电源有正确可靠的接地；</li><li>● 电源线如有损坏，请务必联系售后，等待专业人员更换！</li></ul>
 <p><b>致命伤害</b></p>	<p>旧机器处理：</p> <ul style="list-style-type: none"><li>● 拔下电源插头；</li><li>● 剪断电源线，和电源插头一起丢弃；</li><li>● 破坏洗衣机门锁，避免儿童将自己锁在机器里导致窒息。</li></ul>
 <p><b>窒息危险</b></p>	<ul style="list-style-type: none"><li>■ 请将外包装、塑料薄膜和泡沫等放在儿童无法触及处。</li></ul>
 <p><b>中毒危险</b></p>	<ul style="list-style-type: none"><li>● 请将洗涤剂 and 柔顺剂放在儿童无法触及处，以免儿童玩耍和误食。</li></ul>
 <p><b>爆炸危险</b></p>	<ul style="list-style-type: none"><li>● 含溶剂的洗涤剂如：用石脑油或汽油等去污剂预处理的衣物放入洗衣机后可能引起爆炸。因此，预处理后必须用手彻底地漂洗衣物。</li></ul>
 <p><b>受伤危险</b></p>	<ul style="list-style-type: none"><li>■ 高温洗涤时洗衣机的门会很烫；</li><li>■ 当洗衣机排除热水时，请注意小心烫伤；</li><li>■ 请勿攀爬或者坐在洗衣机顶盖上；</li><li>■ 请勿靠在洗衣机打开的门上；</li><li>■ 如果洗衣机滚筒仍在转动，请勿触摸内筒；</li><li>■ 机器工作时，请务必确保排水泵盖已盖紧，防止漏水或者触碰到泵内的工作部件！</li></ul>

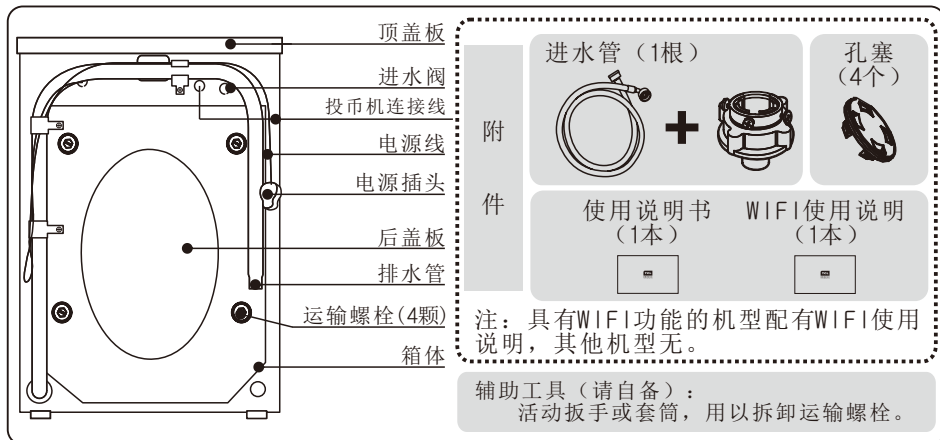
## 二、安装使用说明



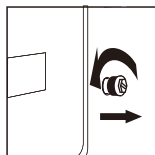
### 环保提示

- 洗衣机拆箱后,不要让儿童玩耍拆下来的纸板箱、塑料包装袋及包装泡沫等材料;
- 请以环保的方式处理包装材料;
- 如果您打算处理这台机器,请遵守当地的废物处理条例,并且剪断电源线、破坏门锁,以免发生触电及被锁等意外。

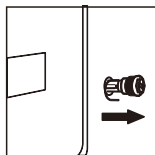
### 检查附件



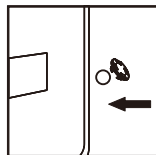
### 拆除运输螺栓



1、借用活动扳手松开运输螺栓,共4颗;



2、拔出支撑块;



3、用随机附带的孔塞将螺栓孔堵上。

### 注意

- 使用洗衣机前必须先拆除运输螺栓;
- 操作时,应谨慎小心,以免扳手打滑引起损伤;
- 用扳手将螺栓旋松,取出螺栓;
- 插入所附的孔塞将小孔堵上;
- 妥善保存好运输螺栓,以备将来运输之用。

### 切记:运输前请务必装上运输螺栓!

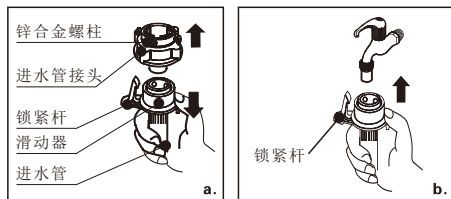
- 取下孔塞;
- 准备好运输螺栓,4颗;
- 拉动套管中的螺栓,直到螺栓末端与套管末端平齐;
- 插入并用扳手拧紧螺栓。

## 二、安装使用说明

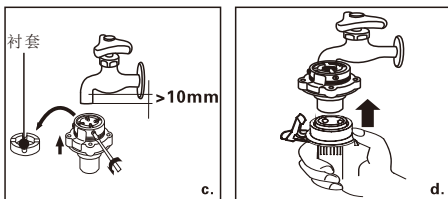
### 连接进水管

1、连接水龙头。根据水龙头的不同，可选以下两种连接方式之一：

洗衣机专用水龙头



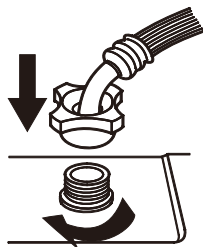
普通水龙头



- 按住锁紧杆下端；
- 握紧进水管，压下滑动器，取下进水管接头(图a)；
- 压下滑动器，将进水管插入水龙头，直到听到“啪”的一声，即可松手(图b)。
- 请务必使用随机附带的新进水管，旧进水管不可反复使用！
- 按图示取下进水管接头(图a)；
- 将进水管接头与锌合金螺柱旋松，再将四颗螺钉拧松至可将接头套在水龙头上；如有必要，请取下衬套再安装(图c)；
- 将进水管接头套在水龙头上，均匀拧紧四颗螺钉，旋紧进水管接头与锌合金螺柱(请务必使进水管接头与锌合金螺柱保持紧固)；
- 压下滑动器，将水管插入进水管接头，用锁紧杆挂住水管接头，松开滑动器，直到听到“啪”的一声(图d)。

### 2、连接洗衣机

- 将进水管另一端的螺母套接进水阀接头上；进水管拧接管螺母，并确认螺母到位。



### 3、检查进水管是否接好

- 检查连接是否牢固；
- 安装完毕后，打开水龙头，检查是否漏水；
- 每次使用洗衣机前，请检查确认进水管是否牢固；
- 请注意切勿弯曲进水管。



### 固定排水管

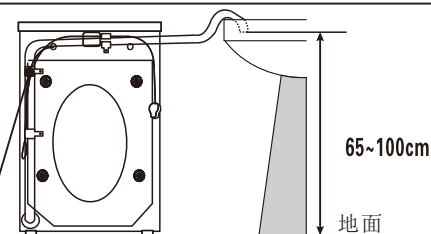
- 放置在水槽中，如下图；
- 排水管的出水端的高度为65~100cm；
- 建议不要加长排水管，加长部分如果超过2.5m，容易出现边进水边排水的现象；

## 二、安装使用说明

### 固定排水管图示

- 洗衣机背面固定排水管的螺钉禁止拆除，如右图；
- 如需延长排水管，请联系本公司的售后部

注意：  
管夹  
禁止拆除！



### 连接电源

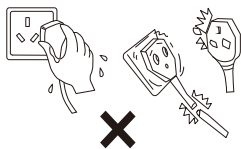
- 请将洗衣机电源插头连接到正确并带有接地的插座中；
- 应按照电器铭牌上的参数来选择保险丝或熔断器，应承受10A的电

请确保：

- 电源插头与插座匹配；
- 接地系统安装正确；
- 如果电源线损坏，必须使用专用电源线，或从制造商、客户服务中心购买的专用电源线，并由专业人员更换；
- 请勿同时使用多个插头/插座或者延长线。

连接电源时：

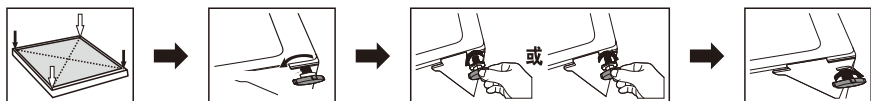
- 请勿用湿手连接电源；
- 请勿以强拉电源线的形式拔出插头；
- 请勿在机器工作时，拔出电源插头。



### 调节水平

在使用洗衣机之前，应先调节四个底脚，使洗衣机处于水平状态。具体操作如下：

- 按住洗衣机顶盖板的对角，垂直向下用力、晃动，检查黑色支撑底脚是否紧贴地面；
- 顺时针松开白色锁紧螺母；
- 旋动黑色支撑底脚至合适位置；
- 重复上述动作，直至四个黑色底脚完全贴紧地面，洗衣机无晃动；
- 逆时针旋紧白色锁紧螺母。



注意：

- 四个黑色支撑底脚贴紧地面时，机器必须完全水平且平稳不动；
- 不正确的水平调节会导致较高的噪音，机器震动或机器位移等现象；
- 机器底部设计有通风口（禁止堵塞），洗衣机需安装在坚固、平坦及防滑的地面上，切勿将洗衣机放置在柔软的毛毯或木质地板上，

### 三、使用注意事项

#### 使用范围

- 您的洗衣机仅能够洗涤适合机洗的织物。
- 您的洗衣机仅能与冷的自来水连接，请只选择适合机洗的市售家用低泡洗涤剂 and 衣物护理剂。
- 衬有钢丝的衣物在洗涤过程中钢丝会弹出，为保护您的洗衣机和衣物，请勿用洗衣机洗涤衬有钢丝的衣物。
- 每次洗涤结束后，应断水断电。



洗衣机的使用环境条件为：

-周围空气环境温度为0-40℃；

-空气的相对湿度在95%以下（温度在25℃时）；

-让宠物远离洗衣机。

-在无人照看的情况下，请勿让儿童或老人使用洗衣机。

-洗衣机必须安装和使用在有地漏的房间内。

-请勿洗涤地毯。

-本机电源软线连接方式为Y连接，必须将电源线插头插在带有接地线的三芯插座内，确保您的三芯插座有正确可靠的接地。

#### 清洁保养

**注意：谨防触电危险！**

- 在您开始保养工作前，请务必拔下电源插头或者切断电源；

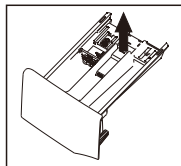
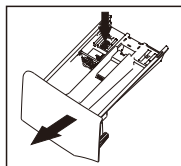
#### 清洁箱体与控制面板

- 用湿的软毛巾进行擦拭；
- 请勿使用带有研磨剂的洗涤剂；
- 请立即清除清洁后残留的洗涤剂；
- 请勿用水喷淋冲洗洗衣机。

#### 清洁内筒

- 打开洗衣机的机门，让机器保持干燥；
- 锈斑：请及时使用无氯的清洁剂去除，切勿使用钢丝

#### 清洗料盒



-如果料盒内有残留的洗涤剂或者柔顺剂：

- 先将料盒抽屉往外拉出，按图示位置按下限位杆，同时将抽屉往外拉，直至整个抽屉拉出；
- 取出虹吸盖板，将后方倒扣轻轻掰起，向上提起即可；
- 用自来水冲洗或用刷子清洁洗涤剂料盒和虹吸管；
- 将虹吸管盖板复位；
- 将抽屉插入原位；

-为了让料盒抽屉内残留的水分迅速蒸发掉，可以将抽屉保持拉开的状态。

### 三、使用注意事项

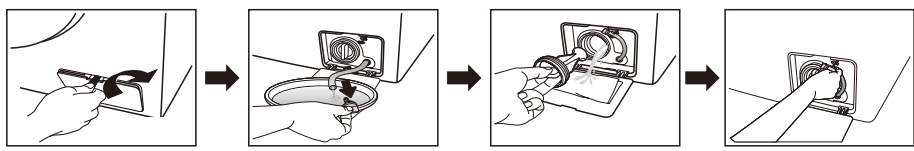
#### 日常维护



注意：谨防烫伤危险！

- 应在机内热水冷却后进行，以免烫伤；

#### 清洁排水泵（建议三个月一次）



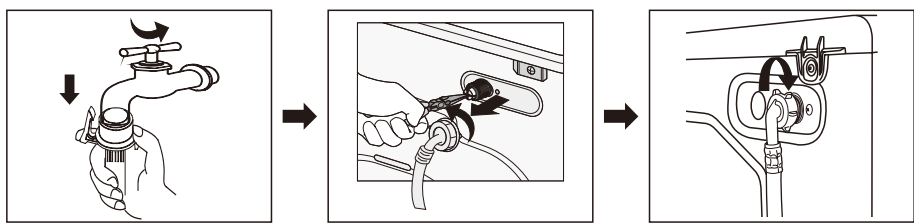
用薄片如硬币等按图示方向拆下排水泵保护盖；

将紧急排水管从固定处取出，拔下紧急排水管塞子，将残留的水排出，排水结束后装回塞子；

慢慢拧下排水泵的泵盖，取出排水泵内的衣物残渣，并彻底清洁，直至叶片可以自由转动；

装上排水泵的泵盖并拧紧，将旋钮保持垂直，如图。将紧急排水管固定回原处，装上排水泵保护盖！

#### 清洁进水处的过滤网（建议三个月一次）



关闭水龙头，从水龙头上拆下进水管，并用小刷子刷洗过滤网；

从机器的背面拧下进水管，用尖嘴钳拔出过滤网，清洗后装回；

重新连接进水管。打开水龙头，检查确保不漏水。

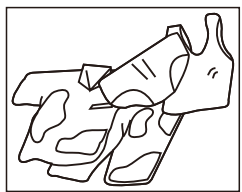
### 四、洗前准备

#### 整理衣物

- 请勿超出所选程序的额定洗涤容量；
- 取出衣物内所有异物，如回形针、硬币等，以防损坏衣物和机器；
- 将领带打结、纽扣扣好、拉链拉好，开线处缝好。洗涤小物品（手帕、手套、袜子等）、易缠绕衣物及易磨损衣物，请将其装入洗涤网兜中进行洗涤。洗涤网兜中衣物不得超过400g，并且与其他没有装入网兜中的衣物一起洗涤，切勿单独洗涤；
- 大小衣物搭配放入；

#### 分类放入衣物

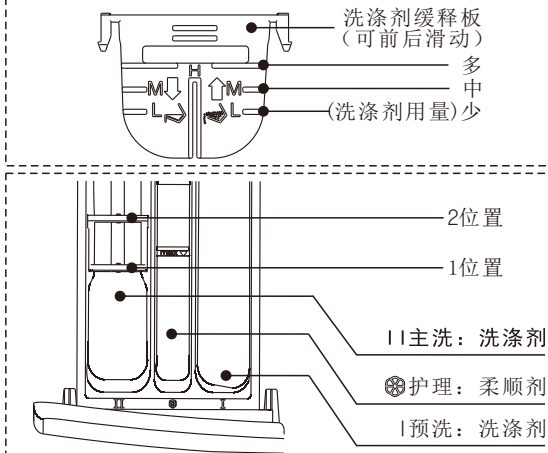
- 根据衣物制造商提供的洗涤信息，如衣物上的洗涤标签、类型、颜色、及规定的洗涤温度等将衣物进行分类。



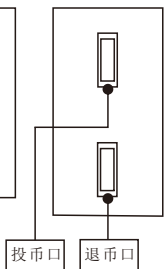
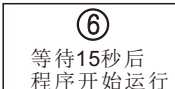
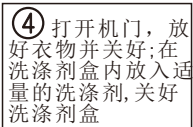
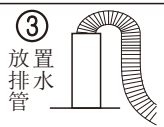
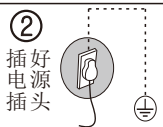
## 四、洗前准备

### 投放洗涤剂

- 当使用液体洗涤剂时，请将洗涤剂缓释板拉至最前端（1位置）；
- 当使用粉末洗涤剂时，请将洗涤剂缓释板推至最后端（2位置）；
- 注意：带有自动投放功能的无需添加洗涤剂！



## 五、操作步骤



## 六、控制面板和功能说明



K1键、K2键、K3键、：特殊模式下使用，用户短按将不做任何操作，具体请参考功能设置特殊模式。  
K4按键：长按5秒以上退出当前洗涤模式，条件符合门锁打开并进入待机状态。  
K5键：长按5秒以上，自动进入3分钟筒自洁程序

系统默认：  
1个硬币对应单脱水  
2个硬币对应快速洗  
3个硬币对应标准洗  
4个硬币对应超净洗  
5个硬币对应加温洗



## 六、控制面板和功能说明

### ① 功能设置特殊模式：

进入特殊模式设定：

按住K1键不放，连续投入8个硬币后进入该模式，所有图标闪烁3次，蜂鸣发出“嘟嘟嘟、嘟嘟嘟”鸣叫，然后显示屏仅显示“FSS”。

1) 累计币数查询：在该模式下长按K2键3秒，进入币数查询状态，显示屏显示累积币数（上限为9999）；长按K3键5秒即可清零累积币数。断电退出币数查询模式。

2) 投币额度设定：

\*在该模式下长按K1键3秒，进入投币额度设定状态，显示屏显示“SEt”；此时再次按动K1键，显示屏显示单脱水程序及其对应的额度值“1 P 0 1”；再次按动K1键，显示屏显示快速洗程序及其对应的额度值“2 P 0 2”；以此类推循环显示程序及其对应额度值。

\*在显示当前程序及其对应额度值下，每按K2键1次即上调一元钱，每按K3键1次即下调一元钱，屏幕显示当前调整的金额（具体可设定金额参见上表一）并确认；此时按下K1键进入下一个程序及其对应的额度值待调整或查询。

\*当程序的额度调整为0元时，表示该程序被屏蔽，用户模式下不可选择，重新调整额度后即可恢复使用。

\*用户模式下投币时，当投币数量达到程序设定后的额度的最大值后，后续的投币将无效并被退出。

\*每一次有效的投币，蜂鸣即发出“嘟”一声的提示音。

\*断电退出该模式。

### ② 自动投放设定

取消自动投放设定：程序默认自动投放功能，自动投放图标常亮。在该模式下，可以通过同时按动K4键和K5键，取消自动投放功能，图标消失；再次同时按动K4键和K5键可以恢复自动投放功能，循环设定。断电退出该模式。

### ③ 常用按键操作

K4键：用户模式下短按将不作任何操作。

在待机、运行状态下，长按K4键5秒以上，检测开门条件，满足，开启门锁；若条件不满足，处理后（停止电机、降低温度至55度以下（实际处理是按进水至冷却水位后不论温度是否达到55度以下）、排水至解锁水位以下（对于PTC机型，水位达到解锁水位后，软件发解锁命令，排水泵再排3秒）），开启门锁，并进入关机状态。

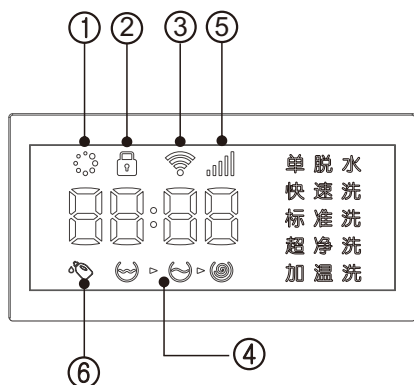
K5键：筒自洁功能，用户模式下短按将不作任何操作。

长按K5键5秒以上，自动进入3分钟筒自洁程序。

## 洗衣程序指南

程序	适用织物	洗涤时间	最大公斤数 (kg)
筒自洁	主要为清洁内筒使用	3min	0
单脱水	用于衣物脱水使用	8min	8.5
快速洗	用于低脏衣服洗涤	28min	8.5
标准洗	用于正常衣物的洗涤	38min	8.5
超净洗	用于较脏衣物的洗涤	48min	8.5
加温洗	用于非常脏衣服的洗涤	58min	8.5

## 七、显示屏



### ① 一键除菌

此图标闪烁，即说明洗衣机正在运行“一键除菌”程序。

### ② 门锁

机门未关闭或正常锁门时，图标不亮；正常锁门，图标常亮。

### ③ WIFI图标

带有WIFI功能显示此图标



### ④ 洗衣过程

从左至右依次为预洗、洗涤、漂洗、脱水。哪个图标闪烁，即说明洗衣机运行到哪个过程。

### ⑤ 扩展功能图标

该机型不带有该功能，可扩展。

### ⑥ 自动投放

自动投放功能开启时，该图标长亮；自动投放功能关闭时该图标不亮。

## 八、其他功能

### 功能1：断电记忆

- 本洗衣机具有断电记忆功能，在洗衣机过程中若突然停电或插头松脱，洗衣机可记忆持续运行状况，恢复供电后开机将按照原程序继续工作。

### 功能2：偏心保护

- 脱水时，如果衣物分布不均匀，洗衣机将对衣物进行重新抖散、分布，当衣物分布均匀后再脱水；如果在规定时间内，衣物仍然没有分布均匀，为避免洗衣机的剧烈震动，洗衣机将会降档脱水，即脱水转速会降低。当衣物较少时，由于偏心保护可能会致使洗衣机不脱水，可适当增加部分衣物，使衣物分布均匀，再进行脱水；另外，洗衣机对衣物重新分布、抖散，使时间延长，属于正常现象。

### 功能3：喷淋

- 洗衣机使用洗涤剂直接投放技术，自来水从洗涤剂盒中流出，将洗涤剂直接冲入内筒，并且可直接喷淋到观察窗的玻璃上，能够更彻底的清除玻璃和衣物上的泡沫和污渍，使洗涤过程更加清洁，构造出高效、节水、洁净的洗涤环境！

## 九、故障排除

出现以下情况时，有时未必是故障。在委托修理之前，请先按照以下列表检查确认。如果确属为故障，请与本公司售后服务部门联系，切勿自行修理。检查前，请拔下电源插头，关闭水龙头，确保安全。

初次使用时，排水管和机器内可能有少量水	➡	正常，出厂检验时残存的水
不运转	➡	是否停电或电源异常？电源插头是否牢固地插入插座中？电源的保险丝或电流断路器是否完好？是否按下了电源开关？是否打开水龙头？是否设定了预约功能？是否按下了“启动/暂停”键？
不能进行按键操作	➡	是否设定了“童锁功能”？启动后，选择其他功能等，请先按下“启动/暂停”键再进行操作。
水龙头漏水	➡	水龙头的形状是否合适？进水管接头是否安装到位？水龙头是否损坏？
有异音	➡	机器是否倾斜、摇晃？是否进入硬币、拉链等异物？是否是洗涤物纽扣、拉链造成？
不进水或者进水缓慢	➡	水龙头是否打开？是否停水？进水阀是否堵塞？（请清理进水阀）水龙头、进水管是否冻结？是否选择了预约功能而导致不进水？未按下“启动/暂停”键？进水管是否弯折？水压是否过低？
边进水边排水	➡	排水管最高点是否低于65cm？排水管管口是否浸没在水中？
洗涤效果不好	➡	洗涤剂种类和用量是否合适？程序选择是否正确？
洗涤无力	➡	洗涤物重量是否超过洗衣机的标准洗涤容量？
运行过程中途停止	➡	是否突然断电或停水？是否按动“启动/暂停”键？
不脱水	➡	洗衣机程序设置排水时间，必须经过一段时间后才开始脱水。衣物是否缠绕打结？
脱水声音大，振动移位	➡	运输固定用螺栓是否已被全部拆除？洗衣机是否放置平稳？（可调整底脚，使其保持平稳）衣物是否缠绕打结？洗衣机是否碰撞到其他物品？是否有异物掉入？
进行了脱水程序，但衣物仍然甩不干	➡	衣物种类不同脱水效果也会变化。
不排水或者排水过慢	➡	排水管是否被弯折、堵塞、冻结？排水管最高点是否高于地面100cm？过滤器是否堵塞？
超过预约时间，洗涤未结束	➡	洗涤过程中衣物偏置；进排水条件不良，导致时间延长。

显示代码	代码释义	排除办法
E1	进水超时	检查是否打开水龙头、水压过低或停水、若仍出现，请联系维修
E2	排水超时	清洗排水泵过滤器，检查排水管是否堵塞，若仍出现，请联系维修
E3	门锁故障	重新关好机门，如仍出现，请联系维修
E4	溢水报警	自动排水至洗涤水位后继续运行；若仍出现，请联系维修
E5	洗涤电机故障	请联系维修
E6	水加热管故障	请联系维修
E7	水加热温度传感器故障	请联系维修
E9	通讯故障	请联系维修

## 十、规格参数

参数/型号	投币机
	XQG85-518T
电源/水压	电源：220V~/50Hz 水压：(0.05~0.8) MPa
洗涤/脱水容量	8.5/8.5kg
洗涤/脱水功率	250/380W
洗涤加热功率	1900w
脱水转速	1200r/min
洗涤/脱水噪音	58/72 dB (A计权)
能效等级	1级
外形尺寸	595*570*850mm

※能效程序进入方式：待机下，同时长按K2+K3键不放，投入6个硬币后，显示能效程序剩余总时间，10秒后自动启动该程序。

## 十一、包修说明

### 包修说明

尊敬的用户：

感谢您使用TCL商用洗衣机, 我公司将按照《消费者权益保护法》的有关规定, 凭发票为您提供以下服务：

一、该洗衣机的整机免费包修三个月

其中主要零部件为：电脑板、显示面板及电机；

二、下列情况不属于免费包修范围：

1、用户因运、装、用、管不当而损坏的；

2、自行拆卸产品的；

3、涂改发票或无购机发票的；

4、因异常电压、火灾等外部原因损坏的；

5、未按说明书、洗衣机主体注意标牌等注意事项要求使用的。

备注：

1、本产品有结构、数据变化，恕不另行通知；

2、根据需要，以下零件可供选购：进水管加长管、排水管加长管。

### 保修记录

型号：

机器编号：

用户姓名	地址			
购机商店	发票号	购买日期		
检修日期	检修记录	更换零部件	维修人员	客户确认

电话：4008-123456

网址：www.tcl.com

附：产品有害物质名称及含量表

产品有害物质名称及含量表						
部件名称	有害物质					
	铅 (Pb)	汞 (Hg)	镉 (Cd)	六价铬 (Cr (VI))	多溴联苯 (PBB)	多溴二苯醚 (PBDE)
顶盖组件	○	○	○	○	○	○
控制面板组件 (含电路板)	×	○	○	○	○	○
前门板组件 (含门组件)	○	○	○	○	○	○
桶体组件 (含电机)	×	○	○	○	○	○
导线组件 (含电路板)	×	○	○	○	○	○
电器元器件	×	○	○	○	○	○
包装印刷组件	○	○	○	○	○	○
辅料类	○	○	○	○	○	○
其他	○	○	○	○	○	○

本表依据SJ/T11364的规定编制：

○：表示该有害物质在该部件所有均质材料中的含量均在GB/T26572规定的限量要求以下；

×：表示该有害物质至少在该部件的某一均质材料中的含量超出GB/T26572规定的限量要求。

注：

- 明细表中的部件为不同型号产品所包含的主要部件汇总，本产品是否包含该部件，以产品实际配置为准；
- 明细表中未列明的，除客户定制的部分部件外，本产品中含有的其他部件及其均质材料均不含有害物质；
- 明细表中含有害物质的部分部件及其均质材料符合欧盟RoHS对有害物质使用的严格要求，请放心使用；
- 温馨提示：为了保护环境，本产品或其中的部件报废品，作为消费者的您有责任将其与生活垃圾分开，选择有资质的回收站点，由回收处理站点按照国家相关规定进行分类拆解、回收再利用等；

合格证

Certificate of Quality

检验员：

001号