

■ 通电之前，请先仔细阅读说明书，并妥善保管。

■ 因产品会不断改进，如有变动，恕不另行通知。



创意感动生活  
The Creative Life

## 使用说明和保修指南

Operating Instructions and Warranty Guide

**BD/BC-100AE**  
**BD/BC-100AEB**  
**BD/BC-145AE**  
**BD/BC-145AEB**  
**BD/BC-200AE**  
**BD/BC-260AE**  
**BD/BC-315AE**  
**BD/BC-382AE**

**TCL家用电器(合肥)有限公司**

地址：安徽省合肥市经济技术开发区云湖路10号

**NEW**

承蒙您购买TCL冷柜，谨此致谢。

欢迎您使用TCL冷柜，我们将竭诚为您提供无忧服务，方便您的居家生活。

安全必读 .....	2
产品介绍 .....	4
搬运与放置 .....	5
使用要点 .....	6
维护与保养 .....	7
故障分析 .....	8
技术参数 .....	9
电路图 .....	10
装箱清单 .....	11
回收信息 .....	11
保修卡与合格证 .....	12



该符号表示禁止的事项,其行为必须禁止。不遵守指示可能会导致产品损坏或者危及使用者人身安全。



该符号表示必须遵守的事项,其行为必须严格按照要求操作执行。不遵守指示可能会导致产品损坏或者危及使用者人身安全。



该符号表示需注意的事项,其行为需要特别注意。如果不加以防范,可能导致轻度或者中度的伤害,或造成产品损伤。

本产品执行以下国家标准：

GB/T 8059-2016 家用制冷器具

GB4706.1 家用和类似用途电器的安全 第1部分:通用要求

GB4706.13 家用和类似用途电器的安全 制冷器具、冰淇淋机和制冰机的特殊要求

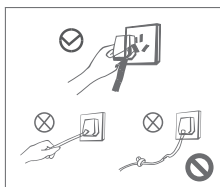
GB4343.1 家用电器、电动工具和类似器具的电磁兼容要求 第1部分:发射

GB17625.1 电磁兼容 限值 谐波电流发射限值(设备每相输入电流 $\leq 16\text{A}$ )

GB12021.2 家用电冰箱耗电量限定值及能效等级

GB19606 家用和类似用途电器噪声限值

全国统一服务热线电话 **4008123456**



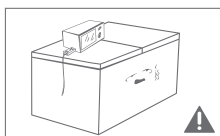
- 拔冷柜的电源插头时切勿拉扯电源线。一定要紧紧握住插头,从插座中直接拔出。
- 为保障安全使用,任何时候请不要损坏电源线,当电源线出现破损或插头出现磨损时,切勿使用。
- 电源线磨损或损坏,必须到厂家指定的维修点更换。



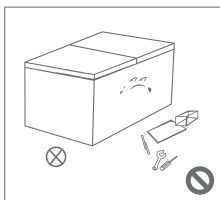
- 请使用10A以上的标准三孔专用电源插座,该插座不应与其他电器共用。
- 电源线插头应保持与插座牢固接触,否则可能导致火灾。请务必保证插座的接地极应有可靠的接地线。



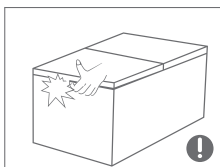
- 该冷柜使用220V/50Hz的交流电源,若电压波动超过187~242V的范围,会造成冷柜故障甚至损坏,此时必须加装750W以上的自动稳压器配合使用。
- 当煤气等易燃气体泄漏时,应先关闭气体泄漏的阀门,再打开门窗,此时不要拔出冷柜等电器件的插头,以免电火花引发火灾。



- 为保证安全,建议不要在冷柜顶部放置电源插座、稳压器、电饭煲、微波炉等电器;除了制造商推荐使用的类型外,不得在器具的食品储藏室使用电器。



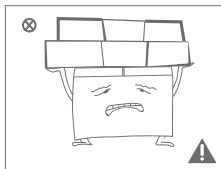
- 严禁私自拆卸、改造冷柜、禁止损坏制冷管路,维修冷柜必须由专业人员进行。
- 如果电源软线损坏,为了避免危险,必须由制造商、其维护部及相关的专业人员更换。



- 器具周围或在嵌入式结构里无障碍物,保持通风良好。
- 门与门之间以及门与冷柜箱体之间的间隙很小,注意不要把手伸到这些区域内,以防挤伤手指。开关冷柜门时,用力不要过大,以免物品掉落。
- 冷柜开始运行之后,不要用湿手去拿冷冻室内的食品或容器,特别是金属容器,以免冻伤手。



- 请勿让儿童进入或攀爬冷柜,以免将小孩封入冷柜或冷柜倒下,伤及儿童。
- 不要用水喷淋,冲洗冷柜,也不要将冷柜放置在潮湿、易溅上水的地方,以免影响冷柜的电气绝缘性能。



- 请不要将重物放置在冷柜顶部,关门时易造成物品掉下,造成意外损伤。
- 停电或清洁时,应拔下电源插头,至少保持间隔五分钟,才能再次接通电源,以防因连续启动而损坏压缩机。



- 请不要将易燃、易爆、易挥发和强腐蚀性物品放入冷柜,以免导致产品损坏或火灾等事故。
- 请不要在冷柜附近放置或使用可燃性物品,以免发生火灾。



- 本产品为家用制冷器具,按国家标准规定,只适用于储藏食品,不能用于其他用途,如储藏活物、鲜花、药品、疫苗、化学试剂、血液制品和生物制品等。



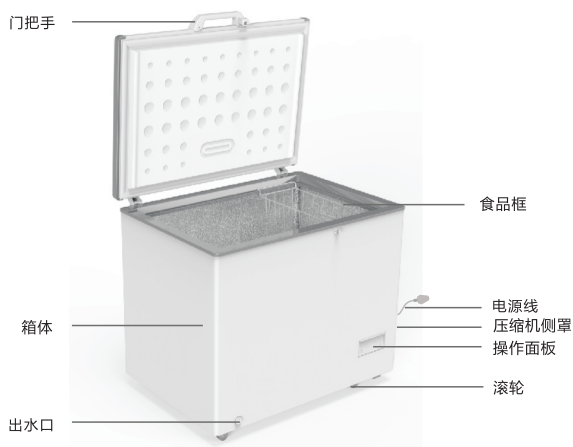
- 请不要将瓶装或密闭容器内的流体物品如瓶装啤酒、饮料等放入冷柜,以免冻结爆裂导致其他损失。

### 废弃时相关事项

- ⊘ 该冷柜使用的R600a制冷剂和环戊烷发泡材料均为可燃性材料,废旧冷柜应与火源 隔绝,不能燃烧处理。请交给具有资质的专业回收公司处理。以避免对环境造成危害或引发其它危险。
- ⊘ 冷柜废弃不用时,请将冷柜门卸掉,并拆下门封条,将门与放到合适的位置,以免小孩子进入玩耍,发生意外。

## 产品介绍

### 产品部件指示图



- 冷柜低温可以长时间保持食品新鲜状态。主要用来储存冷冻食品及制作冰块。
- 冷柜适宜存放肉类、鱼虾、水饺、汤圆等短期不食用的食品。
- 大块的肉类尽量分割成小块再放入,便于取用。请注意在产品有效保质期内食用。

**!** 您购买的冷柜某些特征和配件可能与本图例不完全一致,请以装箱单为准。

### 产品特点

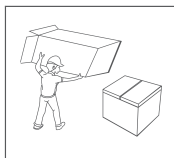
- 性能可靠:采用名牌全封闭高效压缩机,性能优良,可靠性高;
- 一机多用,冷藏、微冻、冷冻、速冻自由转换;
- 内设搁物篮分类摆放物品,方便存取;
- 内藏镶嵌式门封条,防尘并方便拆卸、清洗;
- 使用R600a环保制冷剂 and 环戊烷环保发泡剂,环保一步到位。

#### 温馨提示:

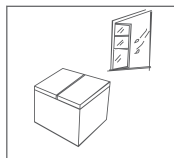
如果您购买的产品是改进型产品,可能与说明书不完全一致,但不会改变性能及使用方法,敬请放心使用。

## 搬运与放置

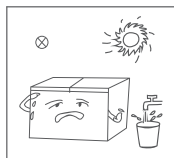
- 使用冷柜前,除去所有包装物,包括底座垫和冷柜内部的泡沫垫块、胶纸等,撕除门体和箱体上的保护膜。



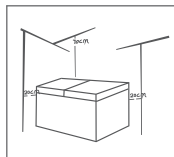
- 将冷柜放置在室内通风良好的地方,地面平坦、坚固。
- 冷柜下面安装滚轮,该滚轮仅限短距离周转,严禁长距离或在高低不平的路面上推动。



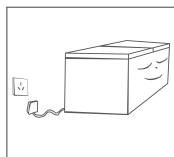
- 远离热源,避免阳光直射。勿放置在潮湿或有水的地方,防止生锈或削弱绝缘效果。



- 冷柜顶部空间大于70cm,两侧及背部与墙的距离大于20cm,便于冷柜门的开合和热量散发。
- 用温湿抹布将冷柜内外擦干净(温水中可加少量洗涤剂,最后用清水擦净)。

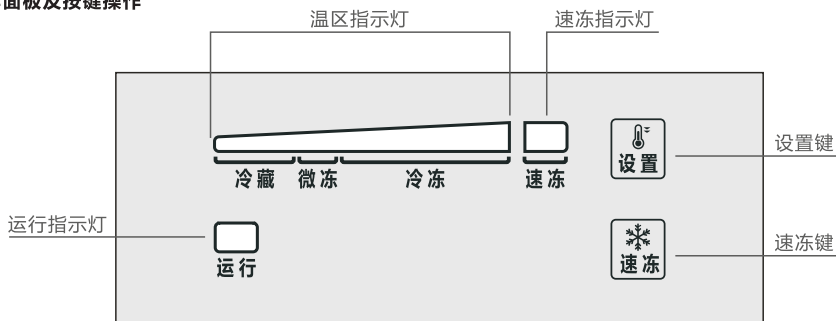


- 冷柜首次启动请静置半小时后再插上220V/50Hz的电源。
- 在装入新鲜或冷冻食品前,先让冷柜运行2~3小时;夏季环境温度较高,应先让冷柜充分运行4小时以上。



## 使用要点

### 操作面板及按键操作



#### 每次通电状态

通电时所有LED亮1秒，之后按断电前的设定模式运行。

#### 温度调节

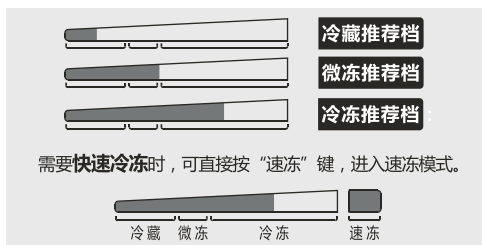
温度设置：按“设置”键，可对温度进行调节；每按一次，温区指示灯会多亮一个，可循环设置，设置好后5秒钟自动确认。

速冻模式：按“速冻”键，速冻指示灯亮，5秒钟后自动确认进入速冻模式；再按“速冻”键，速冻指示灯熄灭，退出速冻模式。

#### 请注意：

- 1、速冻模式下，按“设置”无效；
- 2、进入速冻模式后，若无人退出，52小时后，系统自动退出速冻模式，返回到速冻模式前的设定默认档位5档。

建议用户按以下设置：



#### 指示灯状态

温区指示灯(蓝色)：冷藏区(1、2两档)；  
微冻区(3档)；  
冷冻区(4、5、6、7四档)。

速冻指示灯(蓝色)：进入速冻模式，指示灯亮；  
退出速冻模式，指示灯灭。

运行指示灯(绿色)：压缩机运行，指示灯亮；  
压缩机停止，指示灯灭。

每次操作停止30分钟后，指示灯会处于微亮状态。

掉电记忆功能：冷柜断电后再次通电时，会自动按照断电前设置的模式运行。

## 维护保养

- 冷柜背后及地面的灰尘请按时清理，以提高散热效果，同时利于节能。
- 冷柜内部应经常清洁，以免产生异味。
- 清洁时请使用软毛巾或者海绵，蘸清水或者无腐蚀性中性的洗涤剂清洗，最后用清水擦净，干抹布擦干。
- 门体打开自然干燥后再接通电源。
- 清洁时请勿使用硬质毛刷、钢丝球、钢丝刷、研磨剂（如牙膏）、有机溶剂（如酒精、丙酮、香蕉水等）、开水、酸性物品清洁冷柜。这有可能会损伤冷柜表面及内胆。清洁时不要用水冲洗，以免影响电气绝缘性能。清洁温控旋钮等电气元件时请使用干抹布。
- 对于洒落或粘附在内胆上的油类物质，要及时清洁，长期粘附会损伤内胆。

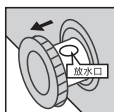


**!** 冷柜进行除霜和清洁时,请先拔下电源插头。

### 除霜

冷柜使用一段时间以后,内胆会结霜,结霜过厚会增大耗电量和影响制冷效果,如霜层厚度达到5mm,请您及时除霜。

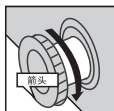
**!** 除霜前六小时,请将温控器旋钮旋至速冻档位,以保证食品取出时达到最低温度,除霜时,切断电源,取出食品置于阴凉处。



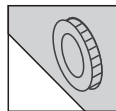
1. 首先,在放水管下放置一个盛水器,然后将冷柜前面的放水管拔20-30mm,直到露出放水口。



3. 冷柜内胆底部有一个排水口,除霜时拔开橡胶塞,化霜水会从此口流入排水管道,并从放水管流出。



2. 旋转放水管,使管上的箭头 ▲, 向下为 ▼



4. 除霜完成后,先用干布将冷柜擦干,插好橡胶塞,然后推进放水管,旋转使箭头 ▼ 向上为 ▲,最后,接通电源,放入食品,12小时后将温控器旋钮调至正常位置。

**!** 温馨提示:除霜过程中请妥善保存橡胶塞,在除霜完成后即刻装上,切勿使用金属工具或电加热对冷柜进行除霜,以免冷柜损坏。

### 停止使用时

- 停电时:停电时即使在夏季,食品仍然可以保存几个小时;期间应尽量减少开门次数,不宜再放入新鲜食品。
- 长时间不使用时:应拔下电源,再对冷柜进行清洁,并保持冷柜门敞开,以防止冷柜产生不良气味。
- 移动冷柜时:搬运时请勿倒置、横运、震动冷柜,搬运时倾角不可大于45°。

**!** 冷柜一旦启用后,最好连续使用,一般情况下不要停用冷柜,以免影响冷柜使用寿命。



## 故障分析

对以下一些简单的问题,您可以尝试自己动手解决。若没有改观,请致电售后服务部门。

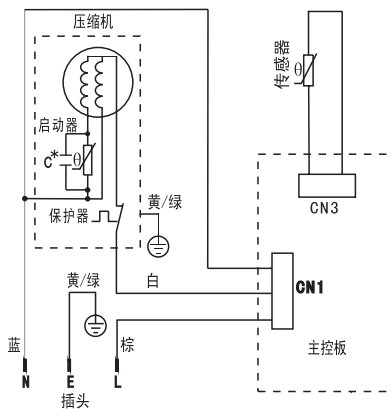
故障	原因及排除
冷柜不工作	电源是否接通,插头是否插牢
	电压是否过低
	温控旋钮是否工作区域
	是否停电或者部分电路跳闸
冷柜有异味	有气味的食品应该严密包住
	检查是否有食品腐烂
	冷柜内部需要清洁
压缩机长时间工作	夏季环境温度高,冷柜工作时间长属于正常现象
	一次性放入食品不宜过多
	食品冷却后再放入冷柜
	开启冷柜门次数过于频繁
	冷柜霜层太厚(此时需除霜)
冷柜内结霜不均匀、结霜少是什么原因	为保证冷柜的制冷效果,箱内的制冷管路设计并不是均匀排布,结霜不匀是正常现象;结霜多少还受冷柜周围湿度、开关门频次、食品是否密封包装等影响,结霜少或不结霜也是正常现象。 温馨提示:冷柜的制冷性能与结霜情况没有直接关系,当结霜较厚时,会造成耗电量增大,请及时除霜
冷柜门无法正确关上	食物包装卡住门使门无法关上
	放入的食品太多
	冷柜歪斜
噪声大	地面是否平坦,冷柜放置是否平稳
	冷柜附件是否放在正常位置

## 技术参数

产品型号	BD/BC-100AE	BD/BC-100AEB	BD/BC-145AE	BD/BC-145AEB	BD/BC-200AE
气候类型	SN,N,ST	SN,N,ST	SN,N,ST	SN,N,ST	SN,N,ST
防触电保护类型	I	I	I	I	I
星级标志	★☆☆	★☆☆	★☆☆	★☆☆	★☆☆
总容积	100L	100L	145L	145L	200L
冷冻室容积	100L	100L	145L	145L	200L
冷藏室容积	/L	/L	/L	/L	/L
电源	220V~/50Hz	220V~/50Hz	220V~/50Hz	220V~/50Hz	220V~/50Hz
额定电流	1.25A	1.25A	1.25A	1.25A	1.25A
冷冻能力	5.5kg/12h	5.5kg/12h	6.5kg/12h	6.5kg/12h	8kg/12h
冷藏标准耗电量	0.19kW·h/24h	0.19kW·h/24h	0.22kW·h/24h	0.22kW·h/24h	0.25kW·h/24h
冷冻标准耗电量	0.39kW·h/24h	0.39kW·h/24h	0.42kW·h/24h	0.42kW·h/24h	0.50kW·h/24h
能效等级	1级	1级	1级	1级	1级
重量	27kg	29kg	30kg	34kg	36kg
外形尺寸	544X555X847mm	546X550X850mm	704X555X847mm	706X550X850mm	908X555X847mm
制冷剂及注入量	R600a,36g	R600a,36g	R600a,42g	R600a,42g	R600a,53g
发泡材料	环戊烷	环戊烷	环戊烷	环戊烷	环戊烷
噪音值	≤38dB(A)	≤38dB(A)	≤38dB(A)	≤38dB(A)	≤38dB(A)

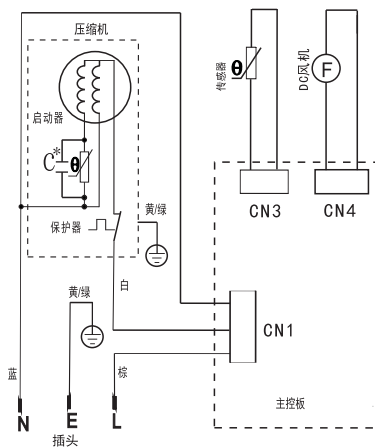
产品型号	BD/BC-260AE	BD/BC-315AE	BD/BC-382AE
气候类型	SN,N,ST	SN,N,ST	SN,N,ST
防触电保护类型	I	I	I
星级标志	★☆☆	★☆☆	★☆☆
总容积	260L	315L	382L
冷冻室容积	260L	315L	382L
冷藏室容积	/L	/L	/L
电源	220V~/50Hz	220V~/50Hz	220V~/50Hz
额定电流	1.25A	1.25A	1.25A
冷冻能力	10.5kg/12h	12.5kg/12h	14kg/12h
冷藏标准耗电量	0.29kW·h/24h	0.33kW·h/24h	0.43kW·h/24h
冷冻标准耗电量	0.59kW·h/24h	0.67kW·h/24h	0.93kW·h/24h
能效等级	1级	1级	2级
重量	43kg	48kg	54kg
外形尺寸	960×755×850mm	1119×755×850mm	1299×755×850mm
制冷剂及注入量	R600a,54g	R600a,58g	R600a,62g
发泡材料	环戊烷	环戊烷	环戊烷
噪音值	≤40dB(A)	≤42dB(A)	≤45dB(A)

- 1、根据国标规定，气候类型为SN, N, ST时，冷柜使用环境温度为10至38℃；气候类型为SN, N, ST, T时，冷柜使用环境温度为10至43℃。
- 2、额定耗电量是根据标准，在32℃、16℃的环境温度下，冷冻室温度控制在-18℃情况下，不开门，稳定运行24小时时所测得的数值。环境温度高、放入食品较多或者开门频繁等情况下，实际耗电量高于标注值是正常的。
- 3、噪声是在国家标准规定的半消音室内，将冷柜空载放在厚5~6mm弹性橡胶垫层上，关闭门后冷柜运行至少30分钟，运行稳定后进行测试(不包括开停机)。测试冷柜前后左右四个方位距冷柜1米处的噪声，以四方位噪声的算术平均值作为该机的噪声。使用过程中，由于冷柜装有物品、环境噪声、开关门、压缩机开停等影响，实际噪声与标注值有差异是正常的。
- 4、因产品改进和技术更新，参数更改后，恕不另行通知，请以冷柜贴的铭牌为准。



C\*:电容C为可选件 (根据压缩机选择)

BD/BC-100AE、BD/BC-100AEB、BD/BC-145AE、BD/BC-145AEB、  
BD/BC-200AE、BD/BC-260AE、BD/BC-315AE



C\*: 电容C为可选件 (根据压缩机选择)

BD/BC-382AE

注意：此电路图仅供参考，冷柜背后铭牌上的电路原理图为准。

## 装箱清单

产品型号 附件名称	BD/BC-100AE	BD/BC-100AEB	BD/BC-145AE	BD/BC-145AEB	BD/BC-200AEB
食品框	1	1	1	1	1
冰铲	1	1	1	1	1
使用说明书	1	1	1	1	1

产品型号 附件名称	BD/BC-260AE	BD/BC-315AEB	BD/BC-382AE
食品框	1	1	1
冰铲	1	1	1
使用说明书	1	1	1

【此表仅供参考，具体以您购买的冷柜实物附件为准】

## 回收信息

部件名称	产品有害物质的名称及含量表						*明细表中的部件为不同型号产品所包含的主要部件的汇总，本产品是否包含该部件，以产品的实际配置为准。 *明细表中未列明的，本产品中含有的其它部件及其均质材料均不含有害物质。 *明细表中含有害物质的所有部件及其均质材料，均符合欧盟RoHS对有害物质限制使用的严格要求，请放心使用。  温馨提示： 为了保护环境，本产品或其中的部件报废后，作为消费者的您有责任将其与生活垃圾分类分开，送至有资质的回收站点，由回收站点按照国家相关规定进行分类拆解、回收再利用等处理。
	有害物质						
	铅(Pb)	汞(Hg)	镉(Gd)	六价铬(Cr(VI))	多溴联苯(PBB)	多溴二苯醚(PBDE)	
箱体组件	○	○	○	○	○	○	
门体组件	○	○	○	○	○	○	
保温材料	○	○	○	○	○	○	
箱内部件	○	○	○	○	○	○	
总装部件	○	○	○	○	○	○	
压缩机	×	○	○	○	○	○	
管路部品	×	○	○	○	○	○	
导线类	○	○	○	○	○	○	
电装类	×	○	○	○	○	○	
包装印刷类	○	○	○	○	○	○	

○：表示该有害物质在该部件所有均质材料中的含量均在GB/T 26572现行有效版本规定的限量要求以下。  
×：表示该有害物质至少在该部件的某一均质材料中的含量超过GB/T 26572现行有效版本规定的限量要求。



本产品的“环保使用年限”为20年，本企业根据产品设计特性制定该期限。  
只有在本产品使用说明书所述的正常情况下使用本产品时，“环保使用年限”才有效。

## 保修卡与合格证

产品型号：

制造编号：

顾客姓名：		购买商店：			
顾客地址：		购买地址：			
顾客电话：		商店电话：			
维修日期	维修记录	更换零部件	维修人员	客户确认	

- 请用户妥善保存本保修卡, 连同购买发票一同视为保修凭证.
- 本产品整机保修一年, 主要部件保修三年, 保修期自开具发票之日起计算。冷柜的主要部件有压缩机、风扇电机、温控器、蒸发器、电磁阀、过滤器、冷凝器、毛细管。
- 《中华人民共和国消费者权益保护法》第二条规定：“消费者为生活消费需求购买, 使用商品或接受服务, 其权益受本法保护”。本产品用于经营活动或公共场所时, 不属于生活消费, 产品保修6个月。
- 在三包有效期内, 凡属于产品本身质量引起的故障, 顾客凭有效的购机发票和保修证书享受免费维修。
- 根据国家三包规定, 以下情况不在保修范围内, 需实行收费维修:
  - ◇ 消费者因使用、维护、保管不当造成损坏的;
  - ◇ 非TCL维修人员拆卸造成损坏的
  - ◇ 无三包凭证及有效发票的; 三包凭证型号与修理产品型号不符或者涂改的;
  - ◇ 因不可抗力造成损坏的。
- 以上内容均经过认真核对, 如有任何印刷错漏或内容上的误解, 本公司保留解释权。

**全国统一服务热线电话**  
**4008123456**

### 合格证

检验员: \_\_\_\_\_

TCL家用电器(合肥)有限公司